

# Bioblitz tr2023

NEUVIÈME ÉDITION

---



# TABLE DES MATIÈRES

*Bioblitz Trois-Rivières 2023*  
*Neuvième édition*

Les 9 et 10 juin 2023, la Ville de Trois-Rivières invitait les citoyen(ne)s et les passionné(e)s de la nature à prendre part à la neuvième édition du Bioblitz de Trois-Rivières.

Un bioblitz est une étude sur une portion bien précise de terrain où un groupe de scientifiques et de bénévoles mènent un inventaire biologique intensif pendant 24 ou 48 heures. L'objectif est d'identifier et de répertorier l'ensemble des espèces fauniques et floristiques dans une zone précise.

Selon leurs intérêts, les participants ont été divisés en cinq équipes afin de recenser, en seulement 24 heures, un nombre maximal d'espèces. Ainsi, les équipes formées ont été les suivantes : les poissons, la flore, les insectes, les oiseaux et les amphibiens / reptiles.

Introduction .....	1
Site à l'étude .....	2
Qualité de l'eau .....	3
Les poissons .....	4
Les amphibiens et reptiles .....	5
La flore .....	6
Les oiseaux .....	7
Les insectes .....	8
Bilan .....	9
Collaborateurs et partenaires .....	10
Annexes .....	



*Merci à tous les bénévoles et les partenaires de cette neuvième édition du  
Bioblitz de Trois-Rivières !*

## SITE À L'ÉTUDE

*Pour l'édition 2023 du Bioblitz de Trois-Rivières, les citoyen(ne)s et la communauté scientifique ont été invités à découvrir la richesse biologique du bassin versant de la rivière Millette.*

*Ce lieu regorge d'une multitude d'espèces fauniques et floristiques.*

*Les données amassées permettront de mieux connaître la biodiversité de ce site et, ultimement, contribueront à une gestion durable et à la mise en valeur de ce lieu exceptionnel.*



# QUALITÉ DE L'EAU

*Le 8 juin 2023, une équipe a effectué un suivi de la qualité de l'eau de la rivière à trois endroits différents dans le bassin versant de la rivière Millette, soit une station en aval, au centre et en amont de celui-ci. Afin d'avoir un portrait général et ponctuel, neuf paramètres ont été analysés. Pour ce faire, une sonde de terrain multiparamètre a été utilisée pour les cinq premiers présentés dans le tableau ci-dessous alors que les autres ont été analysés en laboratoire via une récolte d'échantillons.*



Paramètres	Unités	Aval	Centre	Amont
Température	°C	11,90	11,50	12,70
pH		7,09	7,43	6,95
Oxygène dissous	%	79,20	93,00	81,20
Oxygène dissous	mg/L	8,54	10,12	8,61
Conductivité	µs/cm	741,00	704,00	142,00
Turbidité	NTU	12,27	5,03	9,22
Phosphore	mg/L	0,05	0,02	0,03
Matières en suspension	mg/L	8,00	3,00	4,00
Coliforme fécaux	UFC/100ml	1600,00	300,00	180,00

# LES POISSONS

5

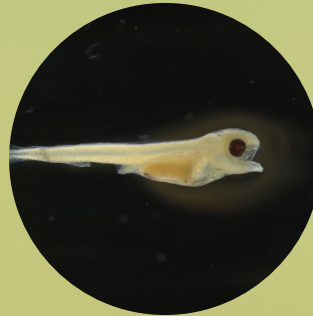
espèces de poissons ont été recensées lors de l'inventaire, soit l'ombre de vase (*Umbra limi*), le mulot à cornes (*Semotilus atromaculatus*), l'épinoche à cinq épines (*Culaea inconstans*), le meunier noir (*Catostomus commersonii*) ainsi que des larves de Doré jaune (*Sander vitreus*).



Umbre de vase  
(*Umbra limi*)



Épinoche à cinq épines  
(*Culaea inconstans*)



Larve de doré jaune  
(*Sander vitreus*)



Meunier noir  
(*Catostomus commersonii*)

Deux types d'engins de pêche ont été utilisés, soient treize bourolles et une seine de rivage. Il est important de diversifier les méthodes afin d'optimiser les chances de capturer plusieurs espèces de poissons. Suite à leur identification, les poissons ont été remis à l'eau vivants à l'endroit où ils ont été capturés. Merci à Julie Adams, cheffe d'équipe, anciennement responsable en environnement à la Ville de Trois-Rivières et maintenant biologiste au ministère de l'Environnement, de la Lutte contre les changements climatiques, de la Faune et des Parcs pour sa participation !

## LES AMPHIBIENS ET REPTILES



Grenouille verte  
(*Lithobates clamitans*)

7

espèces dénombrées en effectuant de la recherche active !

### 6 espèces d'amphibiens

- Crapaud d'Amérique (*Anaxyrus americanus americanus*)
- Grenouille verte (*Lithobates clamitans*)
- Salamandre à deux lignes (*Eurycea bislineata*)
- Salamandre cendrée (*Plethodon cinereus*)
- Salamandre maculée (*Ambystoma maculatum*)



Œufs de salamandre maculée  
(*Ambystoma maculatum*)

### 1 espèce de reptile

- Couleuvre rayée (*Thamnophis sirtalis*)



Les participant(e)s ont bravé les chaudes températures pour effectuer l'inventaire des amphibiens et reptiles. Merci à Martin Savard, encore une fois chef d'équipe, pour sa précieuse collaboration et ses nombreuses excellentes photos dont plusieurs illustrent ce bilan !

# LA FLORE



Iris versicolore  
(*Iris versicolor*)

\* Emblème floral officiel du Québec

Parmi les plus belles trouvailles floristiques, notons la présence de l'aster à feuilles de linaires (*Ionactis linariifolia*), une plante herbacée vulnérable au Québec spécifique des terrains sablonneux et retrouvée presque exclusivement à Trois-Rivières ! Il s'agit d'ailleurs de la fleur emblématique de la Ville qui s'est engagé dans une démarche de conservation de l'espèce sur son territoire.

**227** espèces  
dénombrées en  
deux jours !

Ce sont **30** espèces arborescentes, **37** espèces arbustives et **160** espèces herbacées qui ont été identifiées par les équipes attirées à la flore.



Aster à feuilles de linaires  
(*Ionactis linariifolia*)

\* Emblème floral officiel de Trois-Rivières

*Afin d'obtenir le portrait le plus exact possible du nombre total d'espèces végétales présentes dans le bassin versant de la rivière Millette, des parcelles d'échantillonnages ont été réalisées dans 4 types d'habitat (forestier, ouvert, riverain, humide) en plus des observations rapportées par d'autres équipes. Merci à Hélène Boulianne, cheffe d'équipe, pour sa précieuse expertise en identification des plantes. D'ailleurs, elle n'en est pas à son premier bioblitz avec la Ville de Trois-Rivières !*

# LES OISEAUX

**59** espèces ont été répertoriées !



Grand pic  
(*Dryocopus pileatus*)



Paruline à flancs marrons  
(*Setophaga pensylvanica*)



Bernache du Canada  
(*Branta canadensis*)

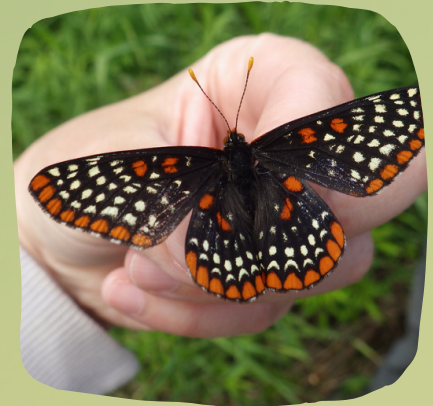
Parmi les espèces d'oiseaux recensées, notons la présence de 9 espèces de parulines et 5 espèces de pics, dont le grand pic (*Dryocopus pileatus*). D'autres espèces, moins fréquemment observées, ont également été repérées, telles que le Pioui de l'Est (*Contopus virens*). Mentionnons aussi la présence d'espèces de rapace diurne : le faucon émerillon (*Falco columbarius*) et la Petite buse (*Buteo platypterus*).

*Le 10 juin, à l'aube, des bénévoles se sont rassemblés au stationnement de l'aréna Jérôme-Cotnoir près de l'entrée des sentiers de l'Aire écologique de la rivière Millette, dans le district de Richelieu.*

*Merci spécial à Josyane Brouillard, cheffe d'équipe, et Olivier Mathieu, tous deux de l'UQTR, pour leur grande expertise !*



# LES INSECTES



# 301

espèces  
dénombrées en  
deux jours !

À l'aide de pièges (de types « pitfall » et « interception ») et de filets entomologiques, l'équipe d'insectes a parcouru l'ensemble du secteur à l'étude à la recherche du plus grand nombre d'espèces possible. Au total, **301** espèces d'insectes ont été recensées dans le cadre de ce Bioblitz. Le charançon de l'asclépiade (*Rhysomatus lineaticollis*), un coléoptère de la famille des Curculionidae, fut collecté. Tout comme le papillon monarque *Danaus plexippus* (Linnaeus, 1758), il dépend des plants d'asclépiades pour compléter son cycle, il est donc lui aussi une espèce de la communauté de l'asclépiade.



Un merci spécial à Dominic Ouellette, chef d'équipe, ainsi qu'Érik Plante, Nicolas Haket et Thomas Théry pour leur grande implication lors du Bioblitz et particulièrement pour l'identification des spécimens récoltés !

# BILAN

Plus de 75 bénévoles ont participé aux inventaires réalisés dans le cadre de cette neuvième édition du Bioblitz de Trois-Rivières. Au total, **599** espèces fauniques et floristiques ont été recensées sur le secteur à l'étude, comme l'indique le tableau ci-dessous.

	Nombre d'espèces
Poissons	5
Amphibiens	6
Reptiles	1
Flore	227
Oiseaux	59
Insectes	301
<b>Total</b>	<b>599</b>

## COMITÉ ORGANISATEUR ET PARTENAIRES

Merci à tous les membres du comité organisateur et aux partenaires !



### Coordination de l'événement

*Roxanne Lanoix, Ville de Trois-Rivières*

*Geneviève Richard, OBVRLY*

### Rédaction

**OBVRLY**

780, rue Saint-Joseph, Saint-Barnabé

819 264-2033 - [info@obvrly.ca](mailto:info@obvrly.ca)

# ANNEXES

## Annexe 1 - Les poissons

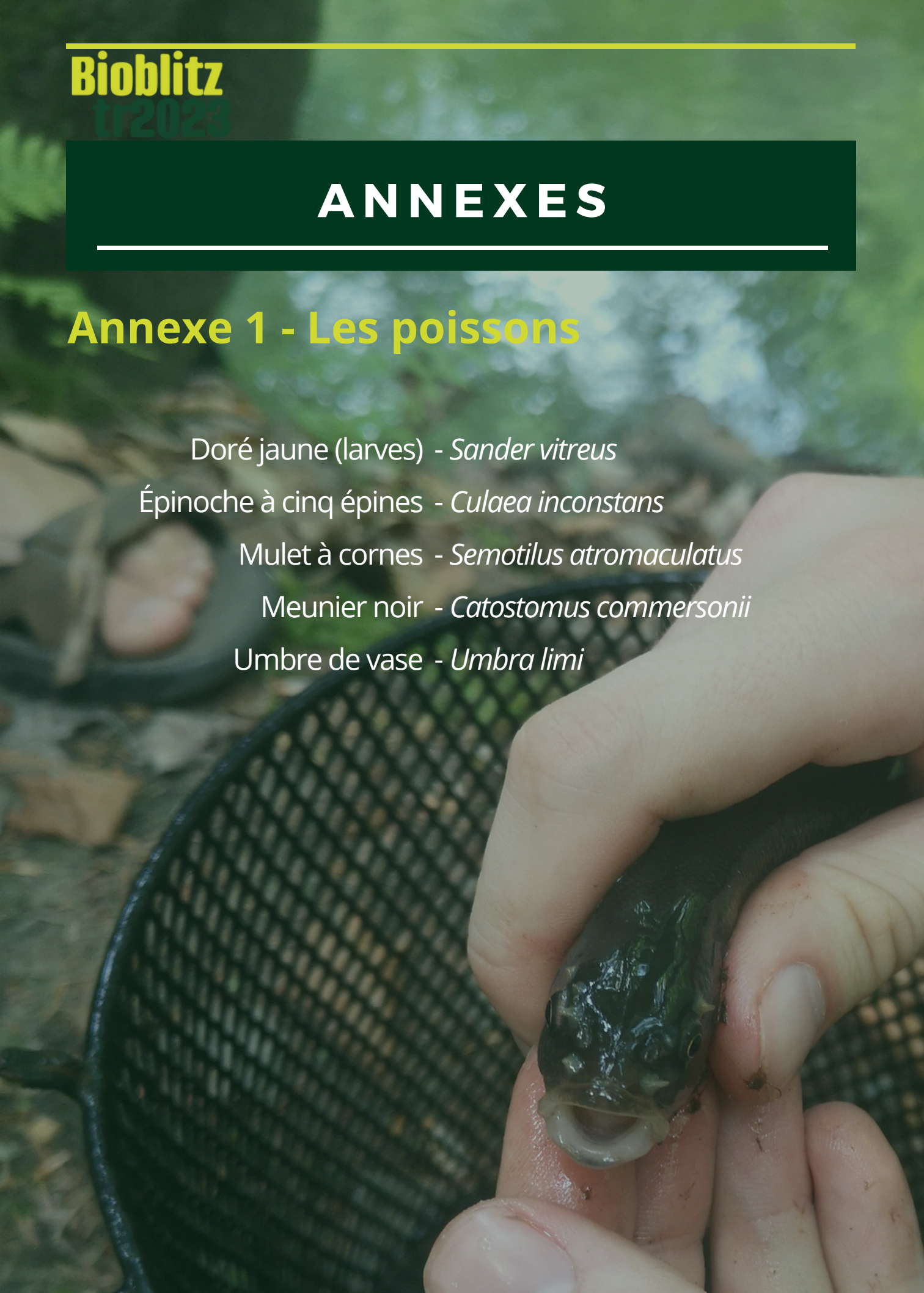
Doré jaune (larves) - *Sander vitreus*

Épinoche à cinq épines - *Culaea inconstans*

Mulet à cornes - *Semotilus atromaculatus*

Meunier noir - *Catostomus commersonii*

Umbre de vase - *Umbra limi*



## Annexe 2 - Les amphibiens et reptiles

### Amphibiens

Crapaud d'amérique - *Anaxyrus americanus*

Grenouille léopard - *Lithobates pipiens*

Grenouille verte - *Lithobates clamitans*

Salamandre à deux lignes - *Eurycea bislineata*

Salamandre cendrée - *Plethodon cinereus*

Salamandre maculée - *Ambystoma maculatum*

### Reptiles

Couleuvre rayée - *Thamnophis sirtalis*



## Annexe 3 - La Flore

Sapin baumier	- <i>Abies balsamea</i>	Noisetier à long bec	- <i>Corylus cornuta</i>
Érable à Giguère	- <i>Acer negundo</i>	Aubépine sp.	- <i>Crataegus</i> sp.
Érable de Pennsylvanie	- <i>Acer pensylvanicum</i>	Souchet grêle	- <i>Cyperus lupulinus</i> subsp. <i>macilentus</i>
Érable de Norvège	- <i>Acer platanoides</i>	Carotte sauvage	- <i>Daucus carota</i>
Érable rouge	- <i>Acer rubrum</i>	Lycopode obscur	- <i>Dendrolycopodium obscurum</i>
Érable argenté	- <i>Acer saccharinum</i>	Dierville chèvrefeuille	- <i>Diervilla lonicera</i>
Érable à sucre	- <i>Acer saccharum</i>	Dryoptère spinuleuse	- <i>Dryopteris carthusiana</i>
Achillée millefeuille	- <i>Achillea millefolium</i>	Dryoptère à crêtes	- <i>Dryopteris cristata</i>
Aigremoine striée	- <i>Agrimonia striata</i>	Élyme sp.	- <i>Elymus</i> sp.
Amélanchier sp.	- <i>Amelanchier</i> sp.	Prêle des champs	- <i>Equisetum arvense</i>
Antennaire négligée	- <i>Antennaria neglecta</i>	Prêle fluviatile	- <i>Equisetum fluviatile</i>
Antennaire néodioïque	- <i>Antennaria neodioica</i>	Prêle sp.	- <i>Equisetum</i> sp.
Anthriscus des bois	- <i>Anthriscus sylvestris</i>	Vergerette de Philadelphie	- <i>Erigeron philadelphicus</i>
Apocyn à feuilles d'androsème	- <i>Apocynum androsaemifolium</i>	Vergerette rude	- <i>Erigeron strigosus</i>
Arabette à fruits divariqués	- <i>Arabis divaricarpa</i>	Vélar fausse-giroflée	- <i>Erysimum cheiranthoides</i>
Petite bardane	- <i>Arctium minus</i>	Eupatoire maculée	- <i>Eupatorium maculatum</i>
Potentille ansérine	- <i>Argentina anserina</i>	Hêtre à grandes feuilles	- <i>Fagus grandifolia</i>
Armoise vulgaire	- <i>Artemisia vulgaris</i>	Fraisier des Champs	- <i>Fragaria virginiana</i>
Asclépiade incarnate	- <i>Asclepias incarnata</i>	Nerprun bourdaine	- <i>Frangula alnus</i>
Asclépiade de Syrie	- <i>Asclepias syriaca</i>	Frêne rouge	- <i>Fraxinus pennsylvanica</i>
Épine-vinette commune	- <i>Berberis vulgaris</i>	Gaillet piquant	- <i>Galium asprellum</i>
Bouleau à papier	- <i>Betula papyrifera</i>	Gaillet mollugine	- <i>Galium mollugo</i>
Bouleau gris	- <i>Betula populifolia</i>	Gaillet palustre	- <i>Galium palustre</i>
Brome inerme	- <i>Bromus inermis</i>	Thé des bois	- <i>Gaultheria procumbens</i>
Calamagrostide du Canada	- <i>Calamagrostis canadensis</i>	Épervière sp.	- <i>Hieracium</i> sp.
Liseron des haies	- <i>Calystegia sepium</i>	Millepertuis commun	- <i>Hypericum perforatum</i>
Cardamine de Pennsylvanie	- <i>Cardamine pensylvanica</i>	Millepertuis sp.	- <i>Hypericum</i> sp.
Carex dense	- <i>Carex cumulata</i>	Houx verticillé	- <i>Ilex verticillata</i>
Carex filiforme	- <i>Carex gracillima</i>	Impatiente du cap	- <i>Impatiens capensis</i>
Carex de Pennsylvanie	- <i>Carex pensylvanica</i>	Iris faux-acore	- <i>Iris pseudacorus</i>
Carex sp.	- <i>Carex</i> sp.	Iris versicolore	- <i>Iris versicolor</i>
Carex stipité	- <i>Carex stipata</i>	Noyer cendré	- <i>Juglans cinerea</i>
Carex à fruits glabres	- <i>Carex tonsa</i>	Noyer noir	- <i>Juglans nigra</i>
Chimaphile à ombelles	- <i>Chimaphila umbellata</i>	Mélèze laricin	- <i>Larix laricina</i>
Chicorée sauvage	- <i>Cichorium intybus</i>	Lenticule mineure	- <i>Lemna minor</i>
Chardon des champs	- <i>Cirsium arvense</i>	Marguerite blanche	- <i>Leucanthemum vulgare</i>
Clematite de Virginie	- <i>Clematis virginiana</i>	Chèvrefeuille de Morrow	- <i>Lonicera morrowii</i>
Clintonie boréale	- <i>Clintonia borealis</i>	Lotier corniculé	- <i>Lotus corniculatus</i>
Savoyane	- <i>Coptis trifolia</i>	Lycoperon d'Europe	- <i>Lycopus europaeus</i>
Cornouiller à feuilles alternes	- <i>Cornus alternifolia</i>	Lycoperon à une fleur	- <i>Lycopus uniflorus</i>
Quatre-temps	- <i>Cornus canadensis</i>	Lysimachie ciliée	- <i>Lysimachia ciliata</i>
Cornouiller hart-rouge	- <i>Cornus sericea</i>	Salicaire commune	- <i>Lythrum salicaria</i>
Cornouiller sp.	- <i>Cornus</i> sp.	Maianthemum du Canada	- <i>Maianthemum canadense</i>

## Annexe 3 - La Flore (suite)

Smilacine à grappes	- <i>Maianthemum racemosum</i>	Salix discolor	- <i>Salix discolor</i>
Smilacine étoilée	- <i>Maianthemum stellatum</i>	Saule à tête laineuse	- <i>Salix eriocephala</i>
Médéole de Virginie	- <i>Medeola virginiana</i>	Saule de l'intérieur	- <i>Salix interior</i>
Pain-de-perdrix	- <i>Mitchella repens</i>	Saule brillant	- <i>Salix lucida</i>
Onagre bisannuelle	- <i>Oenothera biennis</i>	Sureau blanc	- <i>Sambucus canadensis</i>
Onoclée sensible	- <i>Onoclea sensibilis</i>	Saponaire officinale	- <i>Saponaria officinalis</i>
Osmonde royale	- <i>Osmunda regalis</i>	Scirpe sp.	- <i>Scirpus</i> sp.
Osmonde cannelle	- <i>Osmundastrum cinnamomeum</i>	Silène enflée	- <i>Silene vulgaris</i>
Panic sp.	- <i>Panicum</i> spp.	Berle douce	- <i>Sium suave</i>
Vigne vierge à cinq folioles	- <i>Parthenocissus quinquefolia</i>	Morelle douce-amère	- <i>Solanum dulcamara</i>
Renouée sagittée	- <i>Persicaria sagittata</i>	Verge d'or haute	- <i>Solidago altissima</i>
Alpiste sp.	- <i>Phalaris arundinacea</i>	Verge d'or géante	- <i>Solidago gigantea</i>
Fléole des prés	- <i>Phleum pratense</i>	Verge d'or rugeuse	- <i>Solidago rugosa</i>
Roseau commun	- <i>Phragmites australis</i> subsp. <i>australis</i>	Sorbier d'Amérique	- <i>Sorbus americana</i>
Épinette blanche	- <i>Picea glauca</i>	Sphagnum spp.	- <i>Sphagnum</i> spp.
Épinette rouge	- <i>Picea rubens</i>	Spirée à feuilles larges	- <i>Spiraea alba</i> var. <i>latifolia</i>
Épervière des prés	- <i>Pilosella caespitosa</i>	Pissenlit officinal	- <i>Taraxacum officinale</i>
Pin gris	- <i>Pinus banksiana</i>	Germandrée du Canada	- <i>Teucrium canadense</i>
Pin rouge	- <i>Pinus resinosa</i>	Pigamon pubescent	- <i>Thalictrum pubescens</i>
Pin blanc	- <i>Pinus strobus</i>	Thélyptère des marais	- <i>Thelypteris palustris</i>
Pinus sylvestre	- <i>Pinus sylvestris</i>	Tiarelle cordifoliée	- <i>Tiarella cordifolia</i>
Plantain lancéolé	- <i>Plantago lanceolata</i>	Tilleu d'Amérique	- <i>Tilia americana</i>
Peuplier baumier	- <i>Populus balsamifera</i>	Herbe à puce	- <i>Toxicodendron radicans</i>
Peuplier deltoïde	- <i>Populus deltoides</i>	Salsifis des prés	- <i>Tragopogon pratensis</i>
Peuplier à grandes dents	- <i>Populus grandidentata</i>	Trèfle rouge	- <i>Trifolium pratense</i>
Peuplier faux-tremble	- <i>Populus tremuloides</i>	Trèfle blanc	- <i>Trifolium repens</i>
Potentille dressée	- <i>Potentilla recta</i>	Trille ondulé	- <i>Trillium undulatum</i>
Cerisier de Pennsylvanie	- <i>Prunus pensylvanica</i>	Quenouilles à larges feuilles	- <i>Typha latifolia</i>
Cerisier de Virginie	- <i>Prunus virginiana</i>	Grande ortie	- <i>Urtica dioica</i>
Fougère-aigle	- <i>Pteridium aquilinum</i>	Bleuet à feuilles étroites	- <i>Vaccinium angustifolium</i>
Chêne rouge	- <i>Quercus rubra</i>	Vesce jargeau	- <i>Vicia cracca</i>
Renoncule âcre	- <i>Ranunculus acris</i>	Violette commune septentrionale	- <i>Viola sororia</i>
Renouée du Japon	- <i>Reynoutria japonica</i>	Violette sp.	- <i>Viola</i> sp.
Sumac vinaigrier	- <i>Rhus typhina</i>	Vigne des rivages	- <i>Vitis riparia</i>
Robinier faux-acacia	- <i>Robinia pseudoacacia</i>	Érable rouge	- <i>Acer rubrum</i>
Ronce des Alléghanys	- <i>Rubus allegheniensis</i>	Aulne rugueux	- <i>Alnus incana</i> subsp. <i>rugosa</i>
Ronce hispide	- <i>Rubus hispida</i>	Thélyptère de New York	- <i>Amauropelta noveboracensis</i>
Framboisier rouge	- <i>Rubus idaeus</i>	Amphicarpe bractéolée	- <i>Amphicarpaea bracteata</i>
Ronce sp.	- <i>Rubus</i> sp.	Immortelle blanche	- <i>Anaphalis margaritacea</i>
Petite oseille	- <i>Rumex acetosella</i>	Anémone du Canada	- <i>Anemonastrum canadense</i>
Sagittaire à larges feuilles	- <i>Sagittaria latifolia</i>	Aralie à tige nue	- <i>Aralia nudicaulis</i>
Saule blanc	- <i>Salix alba</i>	Arisème petit-prêcheur	- <i>Arisaema triphyllum</i>
Saule de Bebb	- <i>Salix bebbiana</i>	Athyrie fougère-femelle	- <i>Athyrium filix-femina</i>

## Annexe 3 - La Flore (suite)

Bouleau jaune	- <i>Betula alleghaniensis</i>	Pissenlit officinal	- <i>Taraxacum officinale</i>
Calamagrostide du Canada	- <i>Calamagrostis canadensis</i>	Thuya occidentale	- <i>Thuja occidentalis</i>
Liseron des haies	- <i>Calystegia sepium</i>	Trèfle sp.	- <i>Trifolium sp.</i>
Carex de Hayden	- <i>Carex haydenii</i>	Trille rouge	- <i>Trillium erectum</i>
Carex gris	- <i>Carex sp.</i>	Pruche du Canada	- <i>Tsuga canadensis</i>
Carex utriculé	- <i>Carex utriculata</i>	Tussilage pas-d'âne	- <i>Tussilago farfara</i>
Galane glabre	- <i>Chelone glabra</i>	Grand orme	- <i>Ulmus rubra</i>
Chénopode blanc	- <i>Chenopodium album</i>	Grande molène	- <i>Verbascum thapsus</i>
Cypripède acaule	- <i>Cypripedium acaule</i>	Véroinque officinale	- <i>Veronica officinalis</i>
Dactyle pelotonné	- <i>Dactylis glomerata</i>	Véronique en écusson	- <i>Veronica scutellata</i>
Danthonie à épi	- <i>Danthonia spicata</i>	Viorne cassinoïde	- <i>Viburnum cassinoides</i>
Aster à ombelles	- <i>Doellingeria umbellata</i>	Viorne trilobée	- <i>Viburnum opulus var. americanum</i>
Eupatoire perfoliée	- <i>Eupatorium perfoliatum</i>		
Millertuis commun	- <i>Hypericum perforatum</i>		
Némopanthe mucroné	- <i>Ilex mucronata</i>		
Aster à feuilles de linaira	- <i>Ionactis linariifolia</i>		
Lycopé sp.	- <i>Lycopus sp.</i>		
Trientale boréale	- <i>Lysimachia borealis</i>		
Luzerne lupuline	- <i>Medicago lupulina</i>		
Mélicot blanc	- <i>Melilotus albus</i>		
Menthe sp.	- <i>Mentha sp.</i>		
Aster acuminé	- <i>Oclemena acuminata</i>		
Panic sp.	- <i>Panicum sp.</i>		
Renouée amphibie	- <i>Persicaria amphibia</i>		
Roseau commun	- <i>Phragmites australis subsp. australis</i>		
Épervière piloselle	- <i>Pilosella officinarum</i>		
Pâturin des buissons	- <i>Poa saltuensis</i>		
Sceau-de-Salomon pubescent	- <i>Polygonatum pubescens</i>		
Pyrole elliptique	- <i>Pyrola elliptica</i>		
Rorippe sp.	- <i>Rorippa sp.</i>		
Saule à tête laineuse	- <i>Salix cf. eriocephala</i>		
Saule discolore	- <i>Salix discolor</i>		
Saule à long pétiole	- <i>Salix petiolaris</i>		
Saule soyeux	- <i>Salix sericea</i>		
Sauge officinale	- <i>Salvia officinalis</i>		
Saule sp.	- <i>Salix sp.</i>		
Scirpe sp.	- <i>Scirpus sp.</i>		
Silène fleur-de-coucou	- <i>Silene flos-cuculi</i>		
Bermudienne à feuilles étroites	- <i>Sisyrinchium angustifolium</i>		
Verge d'or sp.	- <i>Solidago sp.</i>		
Lycopode innovant	- <i>Spinulum annotinum subsp. annotinum</i>		
Sporobole à fleurs cachées	- <i>Sporobolus cryptandrus</i>		
Chou puant	- <i>Symplocarpus foetidus</i>		



## Annexe 4 - Les oiseaux

- Bécasse d'Amérique - *Scolopax minor*  
Bernache du Canada - *Branta canadensis*  
Bruant à couronne blanche - *Zonotrichia leucophrys*  
Bruant à gorge blanche - *Zonotrichia albicollis*  
Bruant chanteur - *Melospiza melodia*  
Bruant familier - *Spizella passerina*  
Canard Colvert - *Anas platyrhynchos*  
Cardinal rouge - *Cardinalis cardinalis*  
Carouge à épaulettes - *Agelaius phoeniceus*  
Chardonneret jaune - *Spinus tristis*  
Cormoran à aigrettes - *Nannopterum auritum*  
Corneille d'Amérique - *Corvus brachyrhynchos*  
Dindon sauvage - *Meleagris gallopavo*  
Étourneau sansonnet - *Sturnus vulgaris*  
Faucon émerillon - *Falco columbarius*  
Geai bleu - *Cyanocitta cristata*  
Goéland à bec cerclé - *Larus delawarensis*  
Grand Corbeau - *Corvus corax*  
Grand héron - *Ardea herodias*  
Grand pic - *Dryocopus pileatus*  
Grive fauve - *Catharus fuscescens*  
Hirondelle bicolor - *Tachycineta bicolor*  
Hirondelle de rivage - *Riparia riparia*  
Jaseur d'Amérique - *Bombycilla cedrorum*  
Junco ardoisé - *Junco hyemalis*  
Merle d'Amérique - *Turdus migratorius*  
Mésange à tête noire - *Poecile atricapillus*  
Moqueur chat - *Dumetella carolinensis*  
Moqueur roux - *Toxostoma rufum*  
Moucherolle à ventre jaune - *Empidonax flaviventris*  
Moucherolle des aulnes - *Empidonax alnorum*  
Moucherolle phébi - *Sayornis phoebe*  
Moucherolle tchébec - *Empidonax minimus*  
Paruline à collier - *Setophaga americana*  
Paruline à flancs marron - *Setophaga pensylvanica*  
Paruline à gorge noire - *Setophaga virens*  
Paruline à tête cendrée - *Setophaga magnolia*  
Paruline couronnée - *Seiurus aurocapilla*  
Paruline flamboyante - *Setophaga ruticilla*  
Paruline jaune - *Setophaga petechia*  
Paruline masquée - *Geothlypis trichas*  
Paruline noir et blanc - *Mniotilta varia*  
Petite Buse - *Buteo platypterus*  
Pic chevelu - *Dryobates villosus*  
Pic flamboyant - *Colaptes auratus*  
Pic maculé - *Sphyrapicus varius*  
Pic mineur - *Dryobates pubescens*  
Pigeon biset - *Columba livia*  
Pioui de l'Est - *Contopus virens*  
Pluvier kildir - *Charadrius vociferus*  
Quiscale bronzé - *Quiscalus quiscula*  
Roitelet à couronne dorée - *Regulus satrapa*  
Sittelle à poitrine blanche - *Sitta carolinensis*  
Tourterelle triste - *Zenaida macroura*  
Trogodyte familier - *Troglodytes aedon*  
Tyran huppé - *Myiarchus crinitus*  
Tyran tritri - *Tyrannus tyrannus*  
Viréo aux yeux rouges - *Vireo olivaceus*  
Viréo mélodieux - *Vireo gilvus*



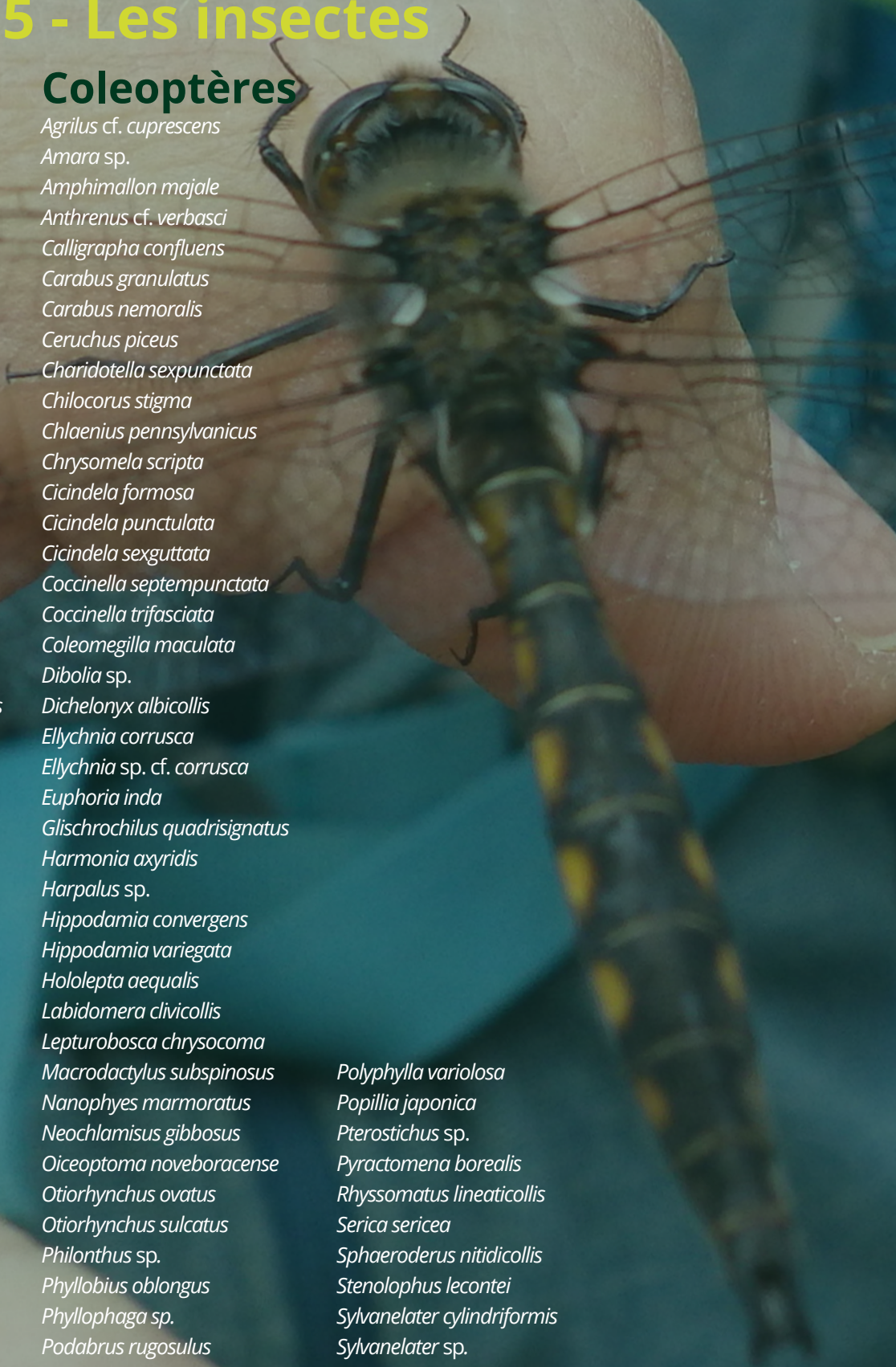
## Annexe 5 - Les insectes

### Araignées

*Agelenopsis potteri*  
*Araneus diadematus*  
*Araniella displicata*  
*Argiope* sp.  
*Callobius bennetti*  
*Callobius* sp.  
*Centromerus longibulbus*  
*Ceraticelus laetabilis*  
*Cyclosa conica*  
*Dictyna coloradensis*  
*Dolomedes tenebrosus*  
*Emblyna sublata*  
*Enoplognatha ovata*  
*Erigone atra*  
*Eris militaris*  
*Grammonota gigas*  
*Hypselistes florens*  
*Misumena vatia*  
*Neriene montana*  
*Ozyptila sincera canadensis*  
*Pardosa mackenziana*  
*Pardosa milvina*  
*Pellegrina flavipes*  
*Pirata montanus*  
*Piratula canadensis*  
*Pityohyohantes costatus*  
*Pocadicnemis americana*  
*Salticus scenicus*  
*Schizocosa crassipalpa*  
*Sergiolus montanus*  
*Tetragnatha elongata*  
*Tetragnatha* sp.  
*Tetragnatha straminea*  
*Tetragnatha versicolor*  
*Thanatus formicinus*  
*Theridion frondeum*  
*Theridion murarium*  
*Walckenaeria exigua*  
*Xysticus elegans*  
*Xysticus ferox*  
*Xysticus triguttatus*  
*Zelotes fratris*  
*Zygiella atrica*

### Coleoptères

*Agrilus* cf. *cuprescens*  
*Amara* sp.  
*Amphimallon majale*  
*Anthrenus* cf. *verbasci*  
*Calligrapha confluens*  
*Carabus granulatus*  
*Carabus nemoralis*  
*Ceruchus piceus*  
*Charidotella sexpunctata*  
*Chilocorus stigma*  
*Chlaenius pennsylvanicus*  
*Chrysomela scripta*  
*Cicindela formosa*  
*Cicindela punctulata*  
*Cicindela sexguttata*  
*Coccinella septempunctata*  
*Coccinella trifasciata*  
*Coleomegilla maculata*  
*Dibolia* sp.  
*Dichelonyx albicollis*  
*Ellychnia corrusca*  
*Ellychnia* sp. cf. *corrusca*  
*Euphoria inda*  
*Glischrochilus quadrisignatus*  
*Harmonia axyridis*  
*Harpalus* sp.  
*Hippodamia convergens*  
*Hippodamia variegata*  
*Hololepta aequalis*  
*Labidomera clivicollis*  
*Lepturobosca chrysocoma*  
*Macroductylus subspinosus*  
*Nanophyes marmoratus*  
*Neochlamisus gibbosus*  
*Oiceoptoma noveboracense*  
*Otiorhynchus ovatus*  
*Otiorhynchus sulcatus*  
*Philonthus* sp.  
*Phyllobius oblongus*  
*Phyllophaga* sp.  
*Podabrus rugosulus*  
*Polydrusus cervinus*  
*Polydrusus formosus*  
*Polyphylla variolosa*  
*Popillia japonica*  
*Pterostichus* sp.  
*Pyraetomena borealis*  
*Rhyssomatus lineaticollis*  
*Serica sericea*  
*Sphaeroderus nitidicollis*  
*Stenolophus lecontei*  
*Sylvanelater cylindriciformis*  
*Sylvanelater* sp.  
*Tetraopes tetrophthalmus*  
*Typocerus velutinus*



## Annexe 5 - Les insectes (suite)

### Dermaptères

*Forficula auricularia*

### Diptères

*Biblio albipennis*  
*Biblio femoratus*  
*Bittacomorpha clavipes*  
*Calliphora cf. vicina*  
*Chironomus sp.*  
*Chrysops niger*  
*Coenosia tigrina*  
*Condylostylus sp.*  
*Epiphragma fasciapenne*  
*Eristalis sp.*  
*Eurosta solidaginis*  
*Lucilia sericata*  
*Lucilia sp.*  
*Machimus sp.*  
*Musca domestica*  
*Nephrotoma ferruginea*  
*Nephrotoma pedunculata*  
*Rainieria sp.*  
*Rhagio mystaceus*  
*Rhagio sp.*  
*Rhagio tringarius*  
*Rhagoletis sp.*  
*Rhamphomyia longicauda*  
*Scathophaga sp.*  
*Sericomyia chrysotoxoides*  
*Spilomyia fusca*  
*Stratiomys badia*  
*Tabanus catenatus*  
*Tipula cf. trivittata*  
*Tipula sp.*  
*Toxomerus geminatus*  
*Zodion sp.*

### Entomobryomorphes

*Cf. Entomobrya sp.*  
*Lepidocyrtus sp.*  
*Orchesella sp.*

### Éphémères

*Baetis sp.*  
*Caenis cf. latipennis*  
*Hexagenia cf. limbata*  
*Leucrocuta sp.*  
*Maccaffertium sp.*  
*Stenacron cf. interpunctatum*  
*Stenacron sp.*

### Hemiptères

*Alydus eurinus*  
*Aneurus sp.*  
*Aphis cf. nerii*  
*Aphis sp.*  
*Aphrophora alni*  
*Banasa dimidiata*  
*Blissus leucopterus*  
*Chinavia hilaris*  
*Corythucha sp.*  
*Cosmopepla lintneriana*  
*Cuerna striata*  
*Diplocolenus abdominalis*  
*Draeculacephala sp.*  
*Enchenopa sp.*  
*Euschistus sp. cf. servus*  
*Graphocephala sp.*  
*Kleidocerys resedae*  
*Leptoglossus occidentalis*  
*Leptopterna dolabrata*  
*Lygaeus kalmii*  
*Metcalfa pruinosa*  
*Nabis sp.*  
*Neotibicen canicularis*  
*Oncopeltus fasciatus*  
*Philaenus spumarius*  
*Phymata americana*  
*Populicerus sp.*  
*Prociphilus tessellatus*  
*Shirus cinctus*  
*Zelus luridus*

### Hyménoptères

*Agapostemon virescens*  
*Ammophila cf. procer*  
*Ancistrocerus sp.*  
*Andrena sp.*  
*Aphaenogaster picea*  
*Aphaenogaster rudis*  
*Apis mellifera*  
*Augochlora pura*  
*Bembix americana*  
*Bombus borealis*  
*Bombus impatiens*  
*Bombus ternarius*  
*Brachymyrmex depilis*  
*Camponotus nearcticus*  
*Camponotus novaeboracensis*  
*Camponotus pennsylvanicus*  
*Chalybion californicum*  
*Dolichovespula maculata*  
*Ectemnius sp.*  
*Enicospilus sp.*  
*Episyron biguttatus*  
*Formica aserva*  
*Formica glacialis*  
*Formica lasioides*  
*Formica subaenescens*  
*Halictus sp.*  
*Isodontia sp.*  
*Lasius americanus*  
*Lasius aphidicola*  
*Lasius nearcticus*  
*Lasius neoniger*  
*Lasius pallitarsis*  
*Myrmica AF-smi*  
*Myrmica americana*  
*Myrmica brevispinosa*  
*Myrmica pinetorum*  
*Nomada sp.*  
*Opheltes sp.*  
*Pimpla pedalis*  
*Podoschistus vittifrons*  
*Polistes dominula*  
*Polistes fuscatus*  
*Ponera pennsylvanica*  
*Pristiphora sp. (larve)*  
*Pseudomalus auratus*  
*Rhyssella sp.*  
*Sceliphron caementarium*  
*Solenopsis molesta*  
*Sphex pensylvanicus*  
*Stenammina brevicorne*  
*Stigmatomma pallipes*  
*Tapinoma sessile*  
*Temnothorax ambiguus*  
*Temnothorax longispinosus*  
*Tetramorium immigrans*  
*Therion sp.*  
*Vespula germanica*  
*Vespula maculifrons*  
*Vulgichneumon sp.*  
*Formica lasioides*  
*Lasius neoniger*  
*Lasius pallitarsis*  
*Myrmica americana*  
*Temnothorax longispinosus*  
*Camponotus herculeanus*

## Annexe 5 - Les insectes (suite)

### Isopodes

*Armadillidium vulgare*  
*Porcellio spinicornis*

### Julides

*Cylindroiulus caeruleocinctus*  
*Cylindroiulus cf. caeruleocinctus*

### Lepidoptères

*Alypia octomaculata*  
*Archiearis infans*  
*Besma endropiaria*  
*Campaea perlata*  
*Cenopis pettitana*  
*Colias philodice*  
*Ctenucha virginica*  
*Glaucopsyche lygdamus couperi*  
*Haematopis grataria*  
*Limenitis archippus*  
*Limenitis arthemis arthemis*  
*Lymantria dispar*  
*Malacosoma disstria*  
*Nanophyes marmoratus*  
*Orgyia definita*  
*Papilio canadensis*  
*Phyciodes cocyta*  
*Phyllobius oblongus*  
*Phylloidesma americana*  
*Pieris rapae*  
*Polites mystic*  
*Pyrrharctia isabella*  
*Spilosoma virginica*  
*Synanthedon acerni*  
*Thorybes pylades*

### Lithobiomorphes

*Lithobius forficatus*

### Mecoptères

*Bittacus strigosus*

### Névroptères

*Chrysopa chi*  
*Chrysopa oculata*  
*Micromus sp.*

### Odonates

*Aeshna sp.*  
*Anax junius*  
*Enallagma ebrium*  
*Enallagma sp.*  
*Ischnura verticalis*  
*Ladona julia*  
*Lestes eurinus*  
*Lestes unguiculatus*  
*Libellula quadrimaculata*  
*Phanogomphus spicatus*  
*Plathemis lydia*  
*Sympetrum sp.*

### Opiliones

*Leiobunum sp.*  
*Phalangium cf. opilio*

### Orthoptères

*Amblycorypha oblongifolia*  
*Ceuthophilus cf. maculatus*  
*Ceuthophilus maculatus*  
*Conocephalus sp.*  
*Dissosteira carolina*  
*Gryllus veletis*  
*Melanoplus bivittatus*  
*Melanoplus cf. femurrubrum*  
*Oecanthus sp.*  
*Roeseliana roeselii*  
*Scudderia sp.*  
*Tetrix sp.*

### Plecoptères

*Isoperla sp.*  
*Pteronarcys dorsata*

### Polydesmides

*Pseudopolydesmus serratus*

### Psocoptères

*Cerastipsocus venosus*

### Trombidiformes

*Trombidium sp.*