

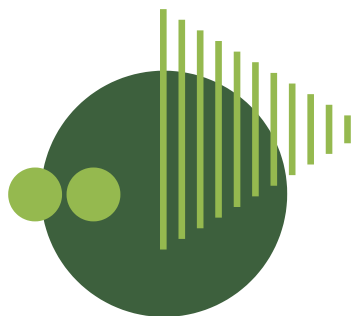
bioblitz

BIOBLITZ

TROIS-RIVIÈRES

2025

11e ÉDITION



BVSM
BASSIN VERSANT
SAINT-AURICE





TABLE DES MATIÈRES

Site à l'étude	2
Localisation	3
Qualité de l'eau	4
Les poissons	5
Les amphibiens et reptiles	6
La flore	7
Les oiseaux	8
Les insectes	9
Les champignons	10
Les mammifères	11
Bilan	12
Partenaires et collaborateurs	13
Liste des espèces	14

*Merci à tous les bénévoles
et les partenaires de cette
onzième édition du Bioblitz
de Trois-Rivières !*

Les 13 et 14 juin 2025, la Ville de Trois-Rivières invitait les citoyen(ne)s et les passionné(e)s de la nature à participer à la onzième édition du Bioblitz de Trois-Rivières.

Un bioblitz est une étude sur une portion bien précise de terrain où un groupe de scientifiques et de bénévoles mènent un inventaire biologique intensif pendant 24 ou 48 heures. L'objectif est d'identifier et de répertorier l'ensemble des espèces fauniques et floristiques dans une zone précise.

Selon leurs intérêts, les participants ont été divisés en six équipes afin de recenser, en seulement 24 heures, le plus grand nombre d'espèces. Ainsi, les équipes formées ont été les suivantes : les poissons, la flore, les insectes, les oiseaux, les champignons et les amphibiens/reptiles.

Photos de la page couverture : Sylvain Legault



Photo : Sylvain Legault



SITE À L'ÉTUDE

Dans le cadre de l'édition 2025 du Bioblitz de Trois-Rivières, les citoyens et les citoyennes de la ville de Trois-Rivières, chapeautés par plusieurs membres de la communauté scientifique, ont été invités à explorer la biodiversité faunique et floristique du bassin versant du lac Richelieu, situé dans le secteur Saint-Louis-de-France.

Le site à l'étude est localisé en bordure de la rivière Saint-Maurice. Les inventaires ont été réalisés dans plusieurs types d'habitats, tels que des milieux forestiers perturbés, des milieux ouverts, des pinèdes, des petits ruisseaux et, bien sur, dans le lac Richelieu. Ces habitats diversifiés sont des endroits de prédilection pour une multitude d'espèces animales et végétales.

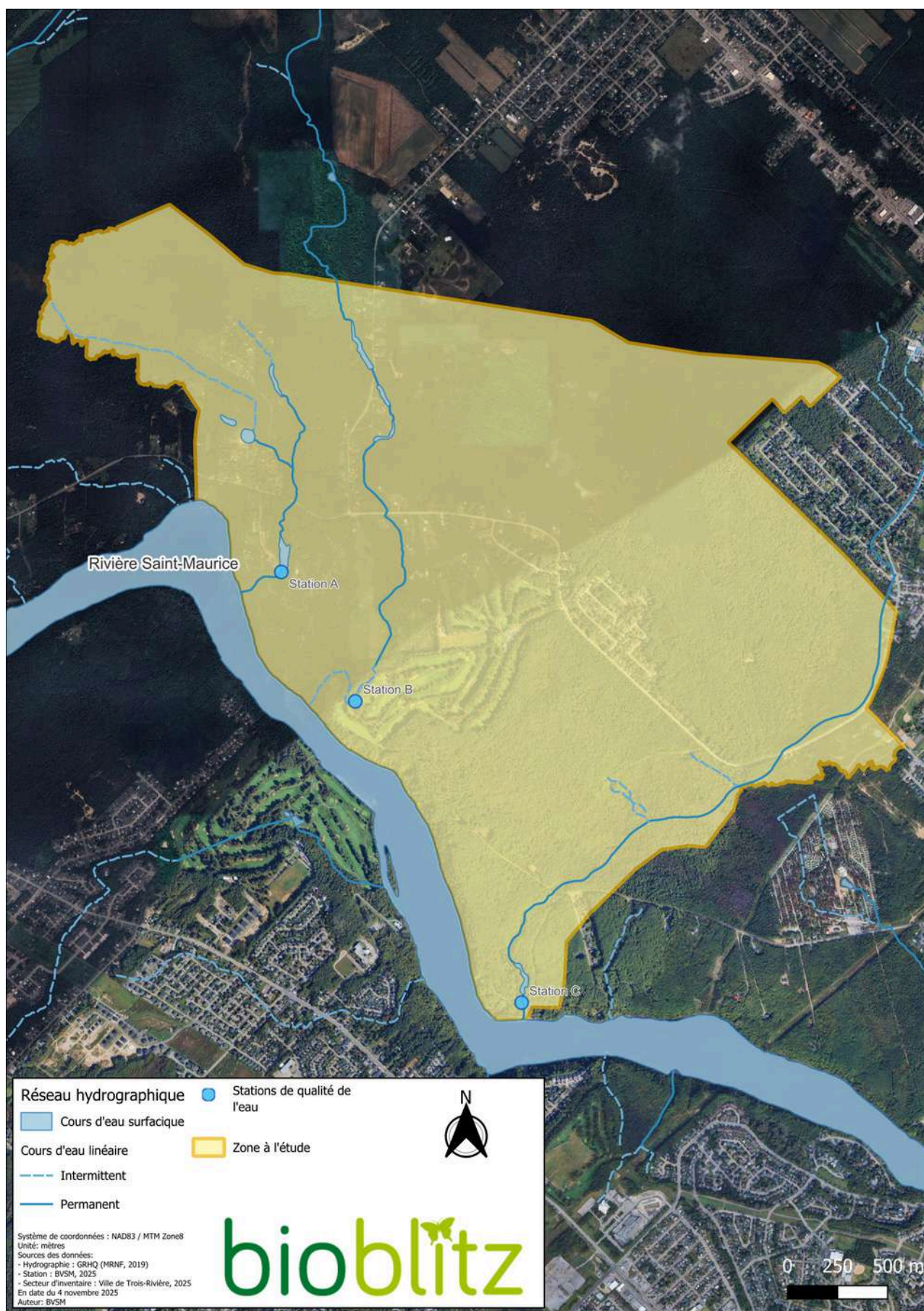
D'une part, les données recueillies permettront d'approfondir nos connaissances sur la biodiversité de ce site et, d'autre part, elles contribueront à assurer une gestion durable et à mettre en valeur les milieux naturels de Trois-Rivières.

Nous tenons à remercier chaleureusement l'équipe du Domaine Scout St-Louis-de-France pour leur accueil et leur soutien dans l'organisation du Bioblitz. Merci également à Sylvain Legault pour les magnifiques photographies captées lors du Bioblitz.





LOCALISATION





QUALITÉ DE L'EAU

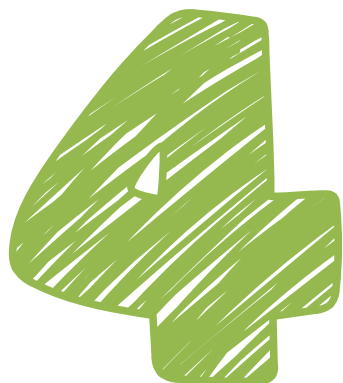
Le 10 juin 2025, un échantillonnage de la qualité de l'eau a été effectué dans trois tributaires de la rivière Saint-Maurice, situés dans la zone à l'étude. Des données ont été prélevées dans l'exutoire du lac Richelieu (**A**), dans le ruisseau longeant le Du Moulin Club de Golf (**B**) et également à l'exutoire d'un ruisseau situé au sud du site (**C**). Dans l'objectif d'avoir un portrait global de l'état de la qualité de l'eau de ces cours d'eau, six paramètres ont été mesurés. La température (°C), le pH, l'oxygène dissous (mg/L) et la conductivité (µs/cm) ont été mesurés avec l'aide d'une sonde multiparamètres (YSI ProPlus). Les concentrations en phosphore total (mg/L) et en coliformes fécaux de type *E. coli* (UFC/100 ml) ont été analysées dans un laboratoire accrédité, et ce, à partir d'échantillons d'eau de surface prélevés dans les ruisseaux.

Les données obtenues en date du 10 juin 2025 indiquent que les trois tributaires montrent des signes de dégradation. En effet, les taux de phosphore mesurés dans les prélèvements d'eau dépassent tous le critère fixé pour les cours d'eau (0,03 mg/L), au-delà duquel la production primaire contribue significativement au phénomène d'eutrophisation. Concernant les concentrations en coliformes fécaux, les tributaires A et B présentent une eau de bonne qualité, tandis que l'eau prélevée à la station C est médiocre. Un suivi de ces tributaires serait recommandé pour mieux documenter la qualité de l'eau et les sources de contamination.

Paramètre	A	B	C
Température (°C)	15,0	11,4	17,5
pH	7,36	6,96	7,03
Oxygène dissous (mg/L)	9,50	9,23	8,07
Conductivité (µs/cm)	107,0	121,9	97,1
Coliformes fécaux (UFC/100 ml)	23	88	130
Phosphore total (mg)/L	0,06	0,04	0,04



LES POISSONS



ESPÈCES
RECENSÉES

L'équipe attitrée à la faune ichthyologique a recensé quatre espèces de poissons, soit la **barbotte brune** (*Ameiurus nebulosus*), le **méné jaune** (*Notemigonus crysoleucas*), l'**omble de fontaine** (*Salvelinus fontinalis*) et l'**umbré de vase** (*Umbra limi*). Une **écrevisse de ruisseau** (*Cambarus bartoni*) a également été observée. Les spécimens ont été capturés à l'aide de bourolles et d'une senne de rivage. Suite à leur identification, les individus ont été remis à l'eau, à l'endroit où ils ont été prélevés.

Pêche à la senne



Merci à William Trudeau pour son implication en tant que chef d'équipe pour les poissons.





LES AMPHIBIENS ET REPTILES

5

ESPÈCES RECENSÉES

En effectuant de la recherche active, notamment à l'aide de filets troubleau et en fouillant sous les débris ligneux, l'équipe spécialisée en herpétologie a dénombré cinq espèces d'amphibiens, soit la **grenouille verte** (*Lithobates clamitans melanota*), le **crapeau d'Amérique** (*Anaxyrus americanus americanus*), le **ouaouaron** (*Lithobates catesbeianus*), la **salamandre à deux lignes** (*Eurycea bislineata*) et la **salamandre cendrée** (*Plethodon cinereus*).

*Salamandre
à deux lignes*



Merci à Michael Pasteris et
Pierre-Marc Cōnstantin
pour leur implication en tant
que chefs d'équipe pour les
amphibiens et reptiles.





LA FLORE

180

ESPÈCES RECENSÉES

L'équipe de la flore a dénombré un total de 180 espèces végétales en deux jours d'inventaire. Des espèces, comme le **botryche de Virginie** (*Botrypus virginianus*), la **matteuccie fougère-à-l'autruche d'Amérique** (*Matteuccia pensylvanica*) et le **noyer cendré** (*Juglans cinerea*), ont notamment été observées. De plus, des espèces floristiques exotiques envahissantes ont également été identifiées, telles que le **nerprun bourdaine** (*Frangula alnus*), la **renouée du Japon** (*Reynoutria japonica*) et le **roseau commun** (*Phragmites australis*).

Cypripède acaule



Merci à Lucas Deschamps et
Nicolas Tanguay
pour leur implication en tant
que chefs d'équipe pour la
flore. Merci également à
Hélène Boulianne pour
l'identification de plusieurs
spécimens !

bioblitz

7



Photos : Sylvain Legault



LES OISEAUX

38

ESPÈCES RECENSÉES

À l'aube, le samedi 15 juin, une équipe passionnée par l'ornithologie a effectué le recensement des espèces aviaires sur le site du Domaine Scout St-Louis-de-France. La grande majorité des espèces ont été identifiées à l'écoute (chants des oiseaux). Au total, 38 espèces ont été dénombrées, incluant des oiseaux à statut précaire, rares ou sensibles, comme : le **pygargue à tête blanche** (*Haliaeetus leucocephalus*), la **paruline des pins** (*Setophaga pinus*) et l'**hirondelle bicolore** (*Tachycineta bicolor*).

Viréo aux yeux rouges

Pic chevelu

Merci à Olivier Mathieu pour son implication en tant que chef d'équipe pour les oiseaux.



bioblitz

8



Photos : Sylvain Legault



LES INSECTES

189

ESPÈCES RECENSÉES

Avec l'aide de filets entomologiques, l'équipe de l'entomofaune a sillonné la zone d'étude afin de capturer un maximum d'espèces. Au total, les participants ont recensé 189 spécimens en deux jours ! Certains individus ont été identifiés directement sur le terrain, pendant le Bioblitz. Cela dit, la majorité des insectes ont été identifiés en laboratoire. Des espèces, comme l'**amiral** (*Limenitis arthemis*), **luciole hivernale** (*Ellychnia corrusca*) et l'**hespérie du brome** (*Carterocephalus palaemon*) ont notamment été recensées.

Papillon tigré du Canada



Merci à Richard Trudel pour son implication en tant que chef d'équipe pour les insectes. Merci également à l'équipe de GDG Environnement (Groupe Kersia) pour l'identification des spécimens récoltés !



Photos : Sylvain Legault



LES CHAMPIGNONS

7

ESPÈCES RECENSÉES

Au cours de l'après-midi du vendredi 13 juin 2025, l'équipe spécialisée en mycologie a identifié sept espèces dans l'aire d'étude, soit l'**agrocyste de l'érable** (*Agrocybe acericola*), le **collybie de Rodman** (*Megacollybia rodmanii*), le **collybie du chêne** (*Gymnopus dryophilus*), le **pleurote du peuplier** (*Pleurotus populinus*), le polypore allume-feu (*Fomes fomentarius*), le **polypore de Mounce** (*Fomitopsis mounceae*) et le **polypore écailleux** (*Cerioporus squamosus*).

Polypore allume-feu



Merci à Yvan Perreault pour son implication en tant que chef d'équipe pour les champignons.



bioblitz

10



Photos : Sylvain Legault



LES MAMMIFÈRES

3

ESPÈCES RECENSÉES

Dans le cadre des inventaires réalisées lors du bioblitz, deux espèces de mammifères ont été observées de manière fortuite, soit la **marmotte commune** (*Marmota monax*) et l'**écureuil gris** (*Sciurus carolinensis*). Des traces de **cerf de Virginie** (*Odocoileus virginianus*) confirme également la présence de ce cervidé dans la zone à l'étude.

Marmotte commune





BILAN

427

Dans le cadre de la onzième édition du Bioblitz de Trois-Rivières, 60 personnes ont participé aux inventaires de la faune et de la flore du secteur à l'étude. Au total, 427 espèces ont été recensées !

ESPÈCES RECENSÉES

Catégorie	Nombre
Les poissons	4
Les amphibiens	5
Les oiseaux	38
Les champignons	7
La flore	180
Les insectes	189
Les mammifères	3
Les crustacés	1
TOTAL	427



PARTENAIRES ET COLLABORATEURS

Les organisateurs



trois-rivières



BVSM

BASSIN VERSANT
SAINT-MAURICE

Les partenaires et collaborateurs



UQTR



Université du Québec
à Trois-Rivières



FONDATION
**TROIS-RIVIÈRES
DURABLE**

ENVIRONNEMENT
MAURICIE

Conseil régional
de l'environnement Mauricie





LISTE DES ESPÈCES

Les poissons

Barbotte brune | *Ameiurus nebulosus*
Méné jaune | *Notemigonus crysoleucas*
Omble de fontaine | *Salvelinus fontinalis*
Umbre de vase | *Umbra limi*

Les amphibiens

Grenouille verte | *Lithobates clamitans melanota*
Crapeau d'Amérique | *Anaxyrus americanus americanus*
Ouaouaron | *Lithobates catesbeianus*
Salamandre à deux lignes | *Eurycea bislineata*
Salamandre cendrée | *Plethodon cinereus*

Les champignons

Agrocybe de l'érable | *Agrocybe acericola*
Collybie de Rodman | *Megacollybia rodmanii*
Collybie du chêne | *Gymnopus dryophilus*
Pleurote du peuplier | *Pleurotus populinus*
Polypore allume-feu | *Fomes fomentarius*
Polypore de Mounce | *Fomitopsis mounceae*
Polypore écailleux | *Cerioporus squamosus*

Les mammifères

Cerf de virgine | *Odocoileus virginianus*
Écureuil gris | *Sciurus carolinensis*
Marmotte commune | *Marmota monax*

Les crustacés

Écrevisse de ruisseau | *Cambarus bartoni*



LISTE DES ESPÈCES

Les oiseaux

Bruant à gorge blanche | *Zonotrichia albicollis*
Bruant chanteur | *Melospiza melodia*
Canard branchu | *Aix sponsa*
Canard colvert | *Anas platyrhynchos*
Chardonneret jaune | *Spinus tristis*
Corneille d'Amérique | *Corvus brachyrhynchos*
Dindon sauvage | *Meleagris gallopavo*
Geai bleu | *Cyanocitta cristata*
Grand Corbeau | *Corvus corax*
Grimpereau brun | *Certhia americana*
Grive fauve | *Catharus fuscescens*
Grive solitaire | *Catharus guttatus*
Hirondelle bicolore | *Tachycineta bicolor*
Jaseur d'Amérique | *Bombycilla cedrorum*
Merle d'Amérique | *Turdus migratorius*
Mésange à tête noire | *Poecile atricapillus*
Moucherolle des aulnes | *Empidonax alnorum*
Paruline à collier | *Setophaga americana*
Paruline à croupion jaune | *Setophaga coronata*
Paruline à flancs marrons | *Setophaga pensylvanica*
Paruline à gorge noire | *Setophaga virens*
Paruline à tête cendrée | *Setophaga magnolia*
Paruline couronnée | *Seiurus aurocapilla*
Paruline des pins | *Setophaga pinus*
Paruline flamboyante | *Setophaga ruticilla*
Paruline jaune | *Setophaga petechia*
Paruline masquée | *Geothlypis trichas*
Paruline noir et blanc | *Mniotilta varia*
Passerin indigo | *Passerina cyanea*
Pic chevelu | *Dryobates villosus*
Pic flamboyant | *Colaptes auratus*
Pic maculé | *Sphyrapicus varius*
Piranga écarlate | *Piranga olivacea*
Pyguargue à tête blanche | *Haliaeetus leucocephalus*
Sittelle à poitrine rousse | *Sitta canadensis*
Tourterelle triste | *Zenaida macroura*
Troglodyte des forêts | *Troglodytes hiemalis*
Viréo aux yeux rouges | *Vireo olivaceus*



LISTE DES ESPÈCES

La flore

Achillée millefeuille | *Achillea millefolium*
Actée à gros pédicelles | *Actaea pachypoda*
Agrostide fine | *Agrostis capillaris*
Aigremoine | *Agrimonia* sp.
Amélanchier | *Amelanchier* sp.
Anémone du Canada | *Anemonastrum canadense*
Anthriscue des bois | *Anthriscus sylvestris*
Apocyn à feuilles d'androsème | *Apocynum androsaemifolium*
Aralie à tige nue | *Aralia nudicaulis*
Arisème petit-prêcheur | *Arisaema triphyllum*
Athyrie étroite | *Athyrium angustum*
Aubépine ponctuée | *Crataegus punctata*
Aulne rugueux | *Alnus incana* subsp. *rugosa*
Bartramie | *Bartramia* sp.
Bermudienne à feuilles étroites | *Sisyrinchium angustifolium*
Bleuet à feuilles étroite | *Vaccinium angustifolium*
Bleuet fausse-myrtille | *Vaccinium myrtilloides*
Botryche de Virginie | *Botrypus virginianus*
Bouleau à papier | *Betula papyrifera*
Bouleau gris | *Betula populifolia*
Bouleau jaune | *Betula alleghaniensis*
Brunelle commune | *Prunella vulgaris*
Calamagrostide du Canada | *Calamagrostis canadensis*
Calliergon | *Calliergon* sp.
Cardamine de Pennsylvanie | *Cardamine pensylvanica*
Carex à fruits glabres | *Carex tosa*
Carex brunâtre | *Carex brunescens*
Carex comprimé | *Carex arctata*
Carex de Dewey | *Carex deweyana*
Carex de Houghton | *Carex houghtoniana*
Carex de Pennsylvanie | *Carex pensylvanica*
Carex débile | *Carex debilis*
Carex disperme | *Carex disperma*
Carex gonflé | *Carex intumescens*
Carex leptonervé | *Carex leptonervia*
Carex rayonnant | *Carex radiata*
Carex stipité | *Carex stipata*
Céraiste des champs | *Cerastium arvense*
Céraiste vulgaire | *Cerastium fontanum* subsp. *vulgare*



LISTE DES ESPÈCES

La flore (suite)

Cerisier de Pennsylvanie | *Prunus pensylvanica*
Cerisier de Virginie | *Prunus virginiana*
Cerisier tardif | *Prunus serotina*
Chardon des champs | *Cirsium arvense*
Chardon vulgaire | *Cirsium vulgare*
Chêne rouge | *Quercus rubra*
Chèvrefeuille de Morrow | *Lonicera morrowii*
Chèvrefeuille du Canada | *Lonicera canadensis*
Chimaphile à ombelles | *Chimaphila umbellata*
Climacie | *Climacium* sp.
Clintonie boréale | *Clintonia borealis*
Cornifle nageante | *Ceratophyllum demersum*
Cornouiller à feuilles alterne | *Cornus alternifolia*
Corydale toujours verte | *Capnoides sempervirens*
Cypripède acaule | *Cypripedium acaule*
Dactyle pelotonné | *Dactylis glomerata*
Dryoptère intermédiaire | *Dryopteris intermedia*
Dryoptère spinuleuse | *Dryopteris carthusiana*
Épervière orangée | *Pilosella aurantiaca*
Epervière piloselle | *Pilosella officinarum*
Épilobe à feuilles étroites | *Epilobium angustifolium*
Épilobe glanduleux | *Epilobium ciliatum* subsp. *glandulosum*
Épinette blanche | *Picea glauca*
Érable à épis | *Acer spicatum*
Érable à Giguère | *Acer negundo*
Érable à sucre | *Acer saccharum*
Érable argenté | *Acer saccharinum*
Érable de Pennsylvanie | *Acer pensylvanicum*
Érable rouge | *Acer rubrum*
Érigéron de Philadelphie | *Erigeron philadelphicus*
Fétuque sp. | *Festuca* sp.
Fougère-aigle | *Pteridium aquilinum*
Fraisier des champs | *Fragaria virginiana*
Framboisier noir | *Rubus occidentalis*
Framboisier rouge | *Rubus idaeus*
Frêne blanc | *Fraxinus americana*
Frêne noir | *Fraxinus nigra*
Frullanie commune | *Frullania eboraensis*
Gaillet piquant | *Galium asprellum*



LISTE DES ESPÈCES

La flore (suite)

Gaillet | *Galium* sp.
Glycérie mélicaire | *Glyceria melicaria*
Glycérie | *Glyceria* sp.
Grande bardane | *Arctium lappa*
Grande molène | *Verbascum thapsus*
Grande oseille | *Rumex acetosa*
Herbe à puce | *Toxicodendron radicans*
Hêtre à grandes feuilles | *Fagus grandifolia*
Houx verticillé | *Ilex verticillata*
Hypne de Schreber | *Pleurozium schreberi*
Iris versicolore | *Iris versicolor*
Jonc grêle | *Juncus tenuis*
Kalmia à feuilles étroites | *Kalmia angustifolia*
Lierre terrestre | *Glechoma hederacea*
Liseron des haies | *Calystegia sepium*
Luzerne lupuline | *Medicago lupulina*
Lycope d'Amérique | *Lycopus americanus*
Lycopode claviforme | *Lycopodium clavatum*
Lycopode en éventail | *Diphasiastrum digitatum*
Lycopode innovant | *Lycopodium annotinum*
Lycopode obscur | *Dendrolycopodium obscurum*
Maugerite blanche | *Leucanthemum vulgare*
Maïanthème du Canada | *Maianthemum canadense*
Matteuccie fougère-à-l'autruche d'Amérique | *Matteuccia pensylvanica*
Médéole de Virginie | *Medeola virginiana*
Mniacée | *Mniacea* sp.
Nerprun bourdaine | *Frangula alnus*
Noisetier à long bec | *Corylus cornuta*
Noyer cendré | *Juglans cinerea*
Onagre bisannuelle | *Oenothera biennis*
Onoclée sensible | *Onoclea sensibilis*
Orme d'Amérique | *Ulmus americana*
Orme rouge | *Ulmus rubra*
Osmonde canelle | *Osmundastrum cinnamomeum*
Osmonde de Clayton | *Claytosmunda claytoniana*
Osmorhize de Clayton | *Osmorhiza claytonii*
Oxalide d'Europe | *Oxalis stricta*
Pain-de-perdrix | *Mitchella repens*
Panic | *Dichantelium* sp.



LISTE DES ESPÈCES

La flore (suite)

Pâturin des prés | *Poa pratensis*
Petite oseille | *Rumex acetosella*
Peuplier à grandes dents | *Populus grandidentata*
Peuplier deltoïde | *Populus deltoides*
Peuplier faux-tremble | *Populus tremuloides*
Phégyptère du hêtre | *Phegopteris connectilis*
Pigamon de la frontière | *Thalictrum confine*
Pigamon pubescent | *Thalictrum pubescens*
Pin blanc | *Pinus strobus*
Pissenlit officinal | *Taraxacum officinale*
Plantain majeur | *Plantago major*
Polytrich dressé | *Polytrichum strictum*
Polytrich commun | *Polytrichum commune*
Potentille dressée | *Potentilla recta*
Prêle des bois | *Equisetum sylvaticum*
Prêle des champs | *Equisetum arvense*
Prêle d'hiver | *Equisetum hyemale*
Pruche du Canada | *Tsuga canadensis*
Pyrole elliptique | *Pyrola elliptica*
Quatre-temps | *Cornus canadensis*
Renoncule âcre | *Ranunculus acris*
Renoncule aquatique | *Ranunculus aquatilis*
Renouée du Japon | *Reynoutria japonica*
Ronce des Alléghanys | *Rubus allegheniensis*
Roseau commun | *Phragmites australis*
Sapin baumier | *Abies balsamea*
Saulle de Bebb | *Salix bebbiana*
Saulle discolore | *Salix discolor*
Savoyane | *Coptis trifolia*
Sceau-de-Salomon pubescent | *Polygonatum pubescens*
Schizachné pourpré | *Schizachne purpurascens*
Scirpe noirâtre | *Scirpus atrovirens*
Scripe vert sombre | *Scripus atrovirens*
Scrofulaire lancéolée | *Scrophularia lanceolata*
Silène enflé | *Silene vulgaris*
Smilacine à grappes | *Maianthemum racemosum*
Sorbier des oiseleurs | *Sorbus aucuparia*
Sphaigne hérissée | *Sphagnum squarrosum*
Sphaigne rougeâtre | *Sphagnum rubellum*



LISTE DES ESPÈCES

La flore (suite)

Sphaigne trompeuse | *Sphagnum fallax*
Spirée à larges feuilles | *Spiraea alba* var. *latifolia*
Sumac vinaigrier | *Rhus typhina*
Sureau à grappes | *Sambucus racemosa*
Thuya occidental | *Thuja occidentalis*
Tiarelle cordifoliée | *Tiarella cordifolia*
Tilleul d'Amérique | *Tilia americana*
Trèfle blanc | *Trifolium repens*
Trèfle rouge | *Trifolium pratense*
Trientalis boréale | *Lysimachia borealis*
Trille blanc | *Trillium grandiflorum*
Trille ondulé | *Trillidium undulatum*
Trille rouge | *Trillium erectum*
Verge d'or à feuilles de graminée | *Euthamia graminifolia*
Verge d'or à tige zigzagante | *Solidago flexicaulis*
Verge d'or du Canada | *Solidago canadensis*
Verge d'or haute | *Solidago altissima*
Verge d'or rugueuse | *Solidago rugosa*
Vergerette de Philadelphie | *Erigeron philadelphicus*
Véronique à feuilles de serpolet | *Veronica serpyllifolia*
Vesce jargeau | *Vicia cracca*
Vigne des rivages | *Vitis riparia*
Vigne vierge à cinq folioles | *Parthenocissus quinquefolia*
Violette | *Viola* sp.



LISTE DES ESPÈCES

Les insectes

Acrididae sp.
Agallia quadripunctata
Agallia sp.
Agrilus sp.
Amblypsilopus sp.
Amphasia interstitialis
Amphasia sp.
Amphigonalia gothica
Anacaenini sp.
Andrena sigmundi
Andrena sp.
Anthomyiidae sp.
Apallates sp.
Aphidoidea sp.
Aphrodes sp.
Aphrophora alni
Apidae sp.
Arachnida sp.
Araniella displicata
Atrichopogon sp.
Augochlora pura
Balclutha punctata
Balclutha sp.
Baliosus nervosus
Boreonectes griseostriatus
Calliopum sp.
Calopteryx maculata
Camponotus sp.
Cantharis sp.
Carterocephalus palaemon
Celastrina ladon
Celastrina sp.
Cerambycidae sp.
Chamaemyiidae sp.
Chironomidae sp.
Chloroperlidae sp.
Chlorops sp.
Cicadellidae sp.
Cisseps fulvicollis



LISTE DES ESPÈCES

Les insectes (suite)

Clemensia sp.
Coenagrionoidae sp.
Coenosia sp.
Coleophora sp.
Coleoptera sp.
Colletes consors
Contacyphon sp.
Cotesia sp.
Cratichneumonini paratus
Crossocerus sp.
Cymidae sp.
Delia sp.
Delphacoidea sp.
Dictynidae sp.
Dilophus sp.
Diprion pini
Diprionidae sp.
Diptera sp.
Dolichoderinae sp.
Dolichopodidae sp.
Dolichopus sp.
Draeculacephala sp.
Drosophilidae sp.
Elateridae sp.
Ellychnia corrusca
Elodes sp.
Ephemeroptera sp.
Eris militaris
Errastunus ocellaris
Eutomostethus ephippium
Euura oligospila
Forficula sp.
Formicidae sp.
Formicinae sp.
Gastropoda sp.
Grammoptera sp.
Harmonia axiridis
Hemiptera sp.
Hentzia mitrata



LISTE DES ESPÈCES

Les insectes (suite)

Hilara sp.
Hoplia trifasciata
Hymenoptera sp.
Ichneumonidae sp.
Insecta sp.
Isomira sp.
Isopoda sp.
Lampyridae sp.
Lasioglossum sp.
Lepidoptera sp.
Leptopterna sp.
Lepyronia quadrangularis
Limenitis arthemis
Liorhyssus hyalinus
Lomographa sp.
Lonchoptera sp.
Lygus lineolaris
Lymantria dispar
Macaria sp.
Malacosoma americanum
Malacosoma disstria
Melanostoma mellinum
Membracidae sp.
Metarranthis refractaria
Microplitis sp.
Microrhopala sp.
Mindarus abietinus
Miridae sp.
Monochamus scutellatus
Mordellidae sp.
Mycetophilidae sp.
Myopa sp.
Myrmicinae sp.
Nabis sp.
Nehalennia irene
Nephrotoma sp.
Nerienne radiata
Nomada sp.
Ochlerotatus sp.



LISTE DES ESPÈCES

Les insectes (suite)

Odonata sp.
Oedemera croceicollis
Oncopsis sp.
Opiliones sp.
Orthoptera sp.
Orthotaenia undulana
Panorpa communis
Panorpa mirabilis
Panorpa sp.
Papilio canadensis
Parallelia bistriaris
Pentatomidae sp.
Phanogomphus spicatus
Phoridae sp.
Phratora sp.
Phyllobius oblongus
Phyllobius sp.
Plecoptera sp.
Podabrus sp.
Polydrusus sp.
Prenolepis imparis
Psylloidea sp.
Publilia concava
Publilia sp.
Pyractomena angulata
Pyalidae sp.
Rhagio mystaceus
Rheumaptera hastata
Salticidae sp.
Scathophaga sp.
Sciaridae sp.
Sciomyzidae sp.
Scutelleridae sp.
Sepsidae sp.
Serica sp.
Serica georgiana
Sialis sp.
Sitona hispidulus
Sitona lineellus



LISTE DES ESPÈCES

Les insectes (suite)

Sitona sp.
Sphaerophoria sp.
Sphegina sp.
Stenodema sp.
Stictocephala lutea
Stictopleurus sp.
Sumitrosis inaequalis
Tabanus lineola
Tenthredinidae sp.
Tetragnathidae sp.
Thaumatomyia sp.
Theridula emertoni
Thomicidae sp.
Thrypticus sp.
Tibellus sp.
Tiphia sp.
Tipula sp.
Tipulidae sp.
Tortricidae sp.
Torymidae sp.
Toxomerus geminatus
Toxomerus marginatus
Toxomerus sp.
Trigonotylus pulchellus
Trypoxylon collinum
Tychius meliloti
Ulidiidae sp.
Xysticus sp.
Zancognatha pedipiladis
Zelus luridus
Zygoptera sp.