

Présentation publique du 11 décembre 2025



Budget 2026



Mise en contexte

Les défis de l'exercice budgétaire



Dépendance aux taxes foncières comme principale source de revenus, malgré les demandes auprès du gouvernement provincial pour revoir la fiscalité



Hausse du coût de la vie = un poids financier pour les citoyennes et citoyens



Itinérance, sécurité alimentaire, mobilité, climat : nouvelles réalités, responsabilités accrues



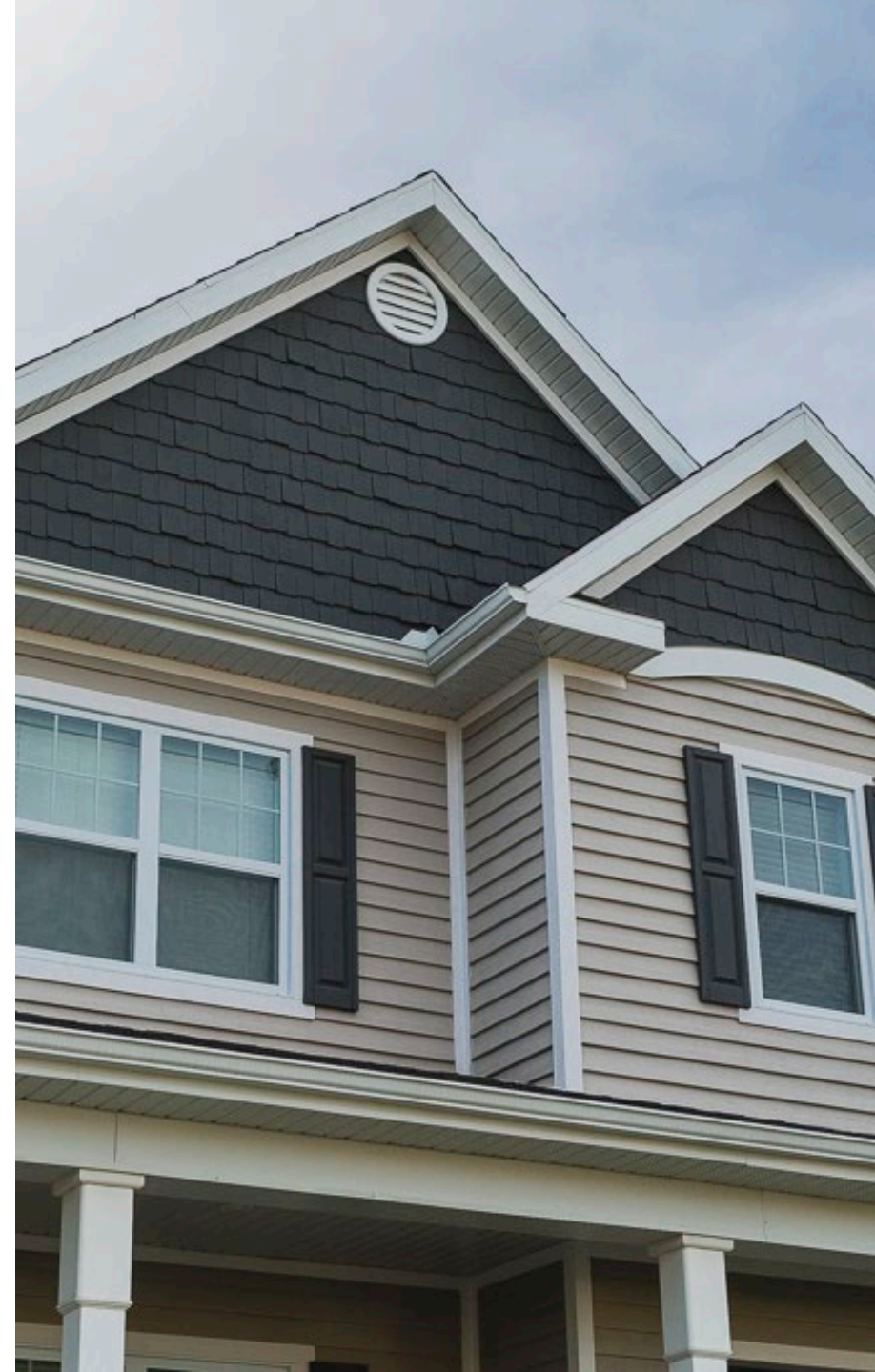
Trois-Rivières = une ville en croissance



Des dépenses incompressibles : salaires, conventions collectives, rattrapage salarial, contrats déjà signés, etc.



Nouveau conseil municipal : un budget de transition



Le budget 2026

Un budget équilibré

401,6 M\$

La somme
des revenus

=

401,6 M\$

La somme
des dépenses



Les revenus 2026



34,8 M\$	Revenus avec équivalence de dépenses
43,4 M\$	Autres revenus : droits de mutation, permis, locations, etc.
15,4 M\$	Subventions : péréquation, TVQ, redevances, etc.
19,5 M\$	Compensations tenant lieu de taxes
48,9 M\$	Tarifications : eau, égout, insectes piqueurs, conteneurs, etc.
239,6M\$	Taxes foncières (répartition en diapositive suivante)

401,6 M\$

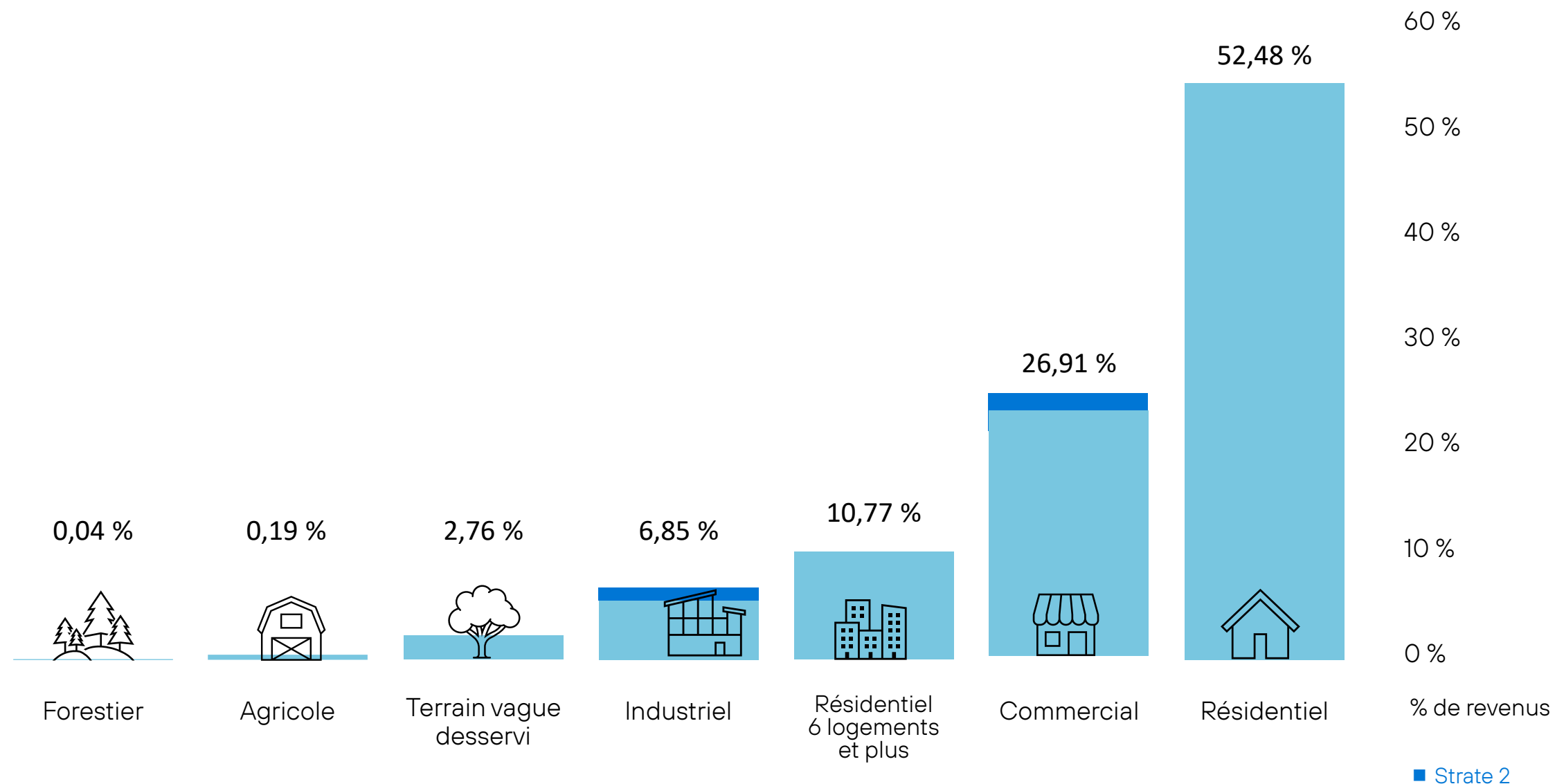
Total

17,2 M\$

Variation entre les revenus de 2026 et ceux de 2025

Répartition des taxes foncières

Par catégorie



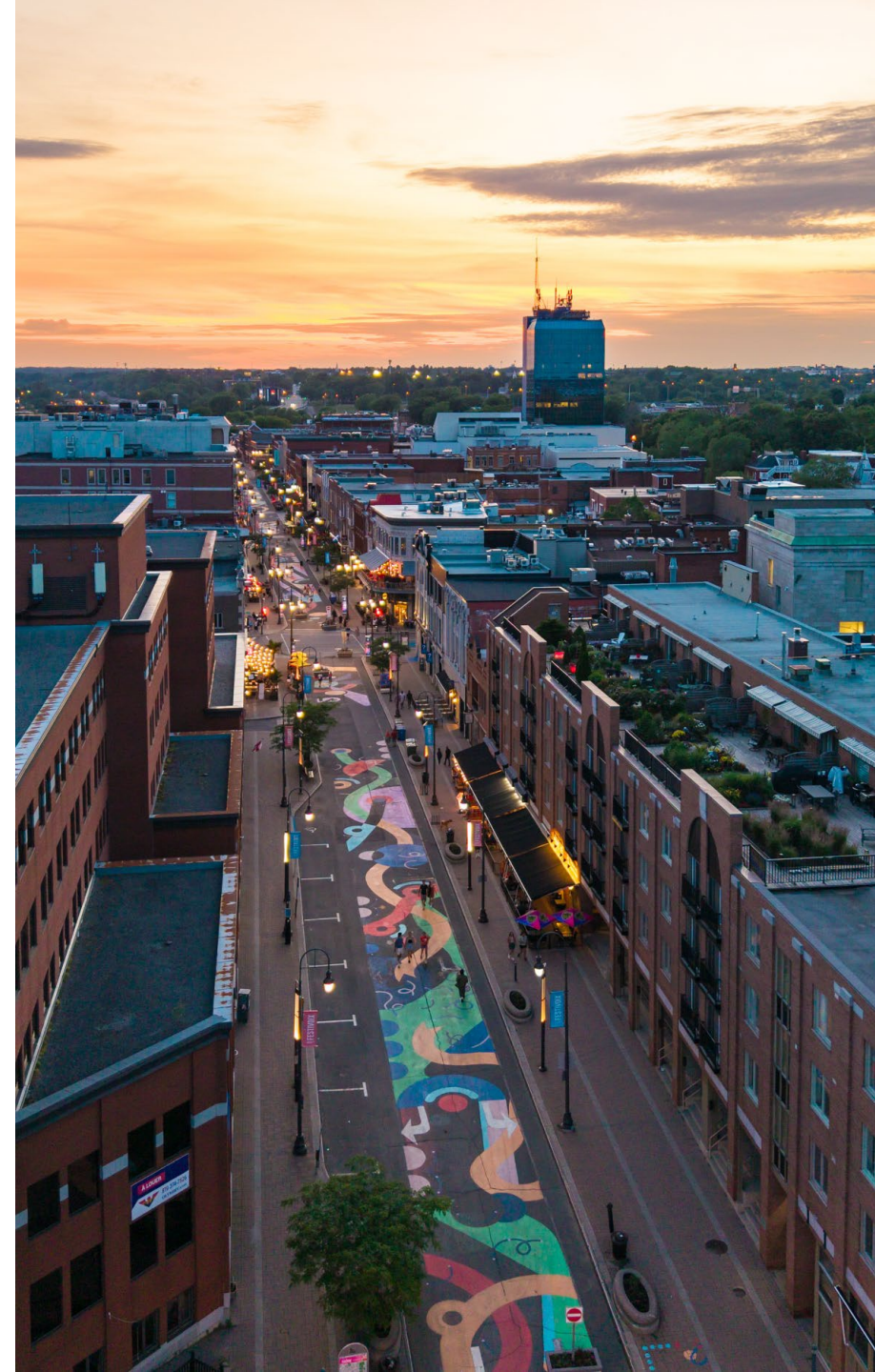
Les dépenses 2026

La variation entre 2026 et 2025

9,7 M\$	Masse salariale
1,7 M\$	Culture, loisirs et vie communautaire
0,8 M\$	Gestion des eaux et des immeubles
0,8 M\$	Technologies de l'information • licences, logiciels et contrats
0,7 M\$	Travaux publics
0,5 M\$	Sécurité publique • Police
0,4 M\$	Énergie (carburant et électricité)
0,4 M\$	Assurances
0,3 M\$	Office municipal d'habitation
0,2 M\$	Finances • Honoraires d'audit
-0,4 M\$	Activité de récupération, valorisation et enfouissement
1,2 M\$	Ajustements avec correspondance de revenus
0,9 M\$	Autres variations

17,2 M\$

Variation entre les dépenses de 2026 et celles de 2025



Parmi les dépenses 2026

Variation à la masse salariale

Année	Masse salariale totale	Budget	% budget	Seuil maximum
2025 (budget)	145,6 M\$	384,4 M\$	37,88 %	38,50 %
2026 (budget)	154,2 M\$	401,6 M\$	38,40 %	38,50 %

Total de la variation nette	9,7 M\$*
Indexation, échelons, bénéfices marginaux	7,6 M\$
Ajout de postes permanents	1,4 M\$
Ajout de postes permanents · schéma couverture de risque incendies	0,7 M\$

*excluant les variations de salaires avec correspondance de revenus (1,1 M\$)

Parmi les dépenses 2026

Poste budgétaire **sans impact**

Service de la dette à l'ensemble

Montant budgété 2026 : 45,9 M\$

Année	Service de dette à l'ensemble	Budget total	Ratio
2024 (réel)	43,5	362,1	12,0 %
2025 (budget)	45,9	384,4	11,9 %
2026 (budget)	45,9	401,6	11,4 %

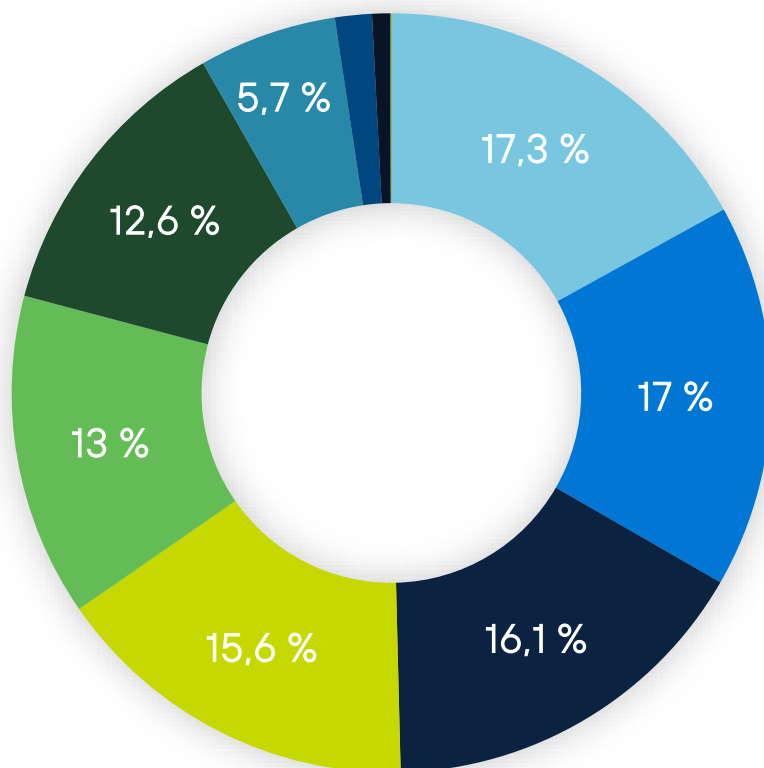
Seuil max. 16 %

Année	Dette totale	Dette ensemble	RFU	Ratio
2023 (réel)	376,3	256,3	16 344	1,57
2024 (réel)	389,3	271,3	21 082	1,29
2025 (projetée)	419,2	306,5	22 021	1,39

Seuil max. 2.5

Les dépenses 2026

Par activité



- Sécurité publique
- Loisirs et culture
- Transport
- Hygiène du milieu
- Service de la dette
- Administration générale
- Aménagement, urbanisme et développement
- Santé et bien-être
- Affectations à divers excédents et fonds
- Immobilisations payées comptant

Comment se calcule votre compte de taxes?

Une simple équation

Le compte de taxes est la somme de :



Taxes foncières



x

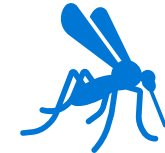


Valeur
de la propriété
Évaluation municipale

Taux de
taxes

+

Tarifs de services



Taux de taxes foncières

Catégorie	2026	2025
Taux de base (résidentiel)	0,8603	0,8361
6 logements et +	0,8776	0,8529
Terrain vague desservi (TVD)	2,5809	2,5083
Commercial – strate 1	2,1606	2,0997
Commercial – strate 2 3 M\$ +	2,7008	2,6246
Industriel – strate 1	2,8801	2,7989
Industriel – strate 2 1 M\$ +	3,6001	3,4986
Agricole	0,6047	0,5909
Forestier	0,5730	0,6052



Tarifs de service



Tarif = montant budgété pour offrir le service
Le revenu ne peut servir à d'autres fins.

Eau

2026 : 248 \$
2025 : 231 \$

Écart : 17 \$



Égouts

2026 : 213 \$
2025 : 217 \$

Écart : -4 \$



Insectes piqueurs

2026 : 33 \$
2025 : 33 \$

Écart : 0 \$



Conteneurs

2026 : 20 \$ (déchets) + 5 \$ (recyclage)
2025 : 21 \$ (déchets) + 6 \$ (recyclage)

Écart : -2 \$



Fosse septique

Tarif établi selon la fréquence de vidanges.

* Aucune variation entre les tarifs 2026 et 2025

Aux 4 ans : 114 \$

Aux 3 ans : 131 \$

Aux 2 ans : 170 \$

Annuelle : 266 \$

Plus d'un fois l'an : 420 \$

Calcul du compte de taxes municipales



Résidence unifamiliale moyenne Valeur de 337 000 \$		
	2026	2025
Taxe foncière	2 899,21 \$	2 817,66 \$
Tarif eau	248.00 \$	231.00 \$
Tarif égout	213,00 \$	217,00 \$
Total	3 360,21 \$	3 265,66 \$
Écart 2026-2025	94,55 \$ soit 2,9 %	



Nouveauté

Paiement du compte de taxes en 4 versements

6 février · 5 mai · 7 juillet · 8 septembre