



**DIRECTION DE LA  
SÉCURITÉ  
INCENDIE**  
ET DE LA SÉCURITÉ CIVILE

**RAPPORT  
ANNUEL  
2025**

---

# Table des MATIÈRES

■ Mot du directeur .....	4
<b>LA DIRECTION</b>	
■ Casernes .....	6
■ Structure de l'organisation.....	8
■ Budget 2025 .....	9
■ Faits saillants 2025 .....	10
<b>DIVISION DE LA PRÉVENTION</b>	
■ Statistiques 2025 .....	14
<b>DIVISION DES OPÉRATIONS</b>	
■ Services et spécialisations .....	17
■ Statistiques d'intervention 2025 .....	19
<b>SECTION FORMATION ET ÉQUIPES SPÉCIALISÉES</b>	
■ Bilan 2025 .....	25
<b>DIVISION GESTION DE RISQUES ET SÉCURITÉ CIVILE</b>	
■ Mandat.....	28
■ Événements de sécurité civile.....	29

## REMERCIEMENTS

### L'ÉQUIPE DE TRAVAIL DU RAPPORT

Annick Demers et Denise Lacombe

## MOT du directeur

C'est avec plaisir que je vous présente le rapport annuel 2025 de la Direction de la sécurité incendie et de la sécurité civile. Cette année encore, grâce à la résilience et à l'engagement de l'ensemble du personnel, nous avons maintenu un service professionnel, efficace et ininterrompu au bénéfice de la population.

Avec un peu plus de 3 000 appels d'intervention, les équipes aux opérations ont été de toutes les occasions. Aussi, les Trifluviennes et Trifluviens peuvent compter sur la présence de 5 casernes aux opérations avec du personnel permanent 24 heures par jour et 7 jours par semaine.

La prévention des incendies demeure, année après année, une priorité incontournable. En 2025, nous avons poursuivi nos efforts soutenus afin d'atteindre nos objectifs en matière de sécurité. Plus de 13 000 visites de prévention ont ainsi été réalisées, permettant de sensibiliser les citoyennes et les citoyens à l'importance de disposer d'avertisseurs de fumée fonctionnels et adéquatement entretenus.

Nous devons poursuivre sur cette lancée : innover, nous adapter aux nouvelles réalités et collaborer étroitement afin de garantir un environnement toujours plus sécuritaire et résilient pour l'ensemble de la communauté.

Je tiens à remercier sincèrement toutes les équipes pour leur contribution essentielle et leur dévouement exemplaire.

Bonne lecture !

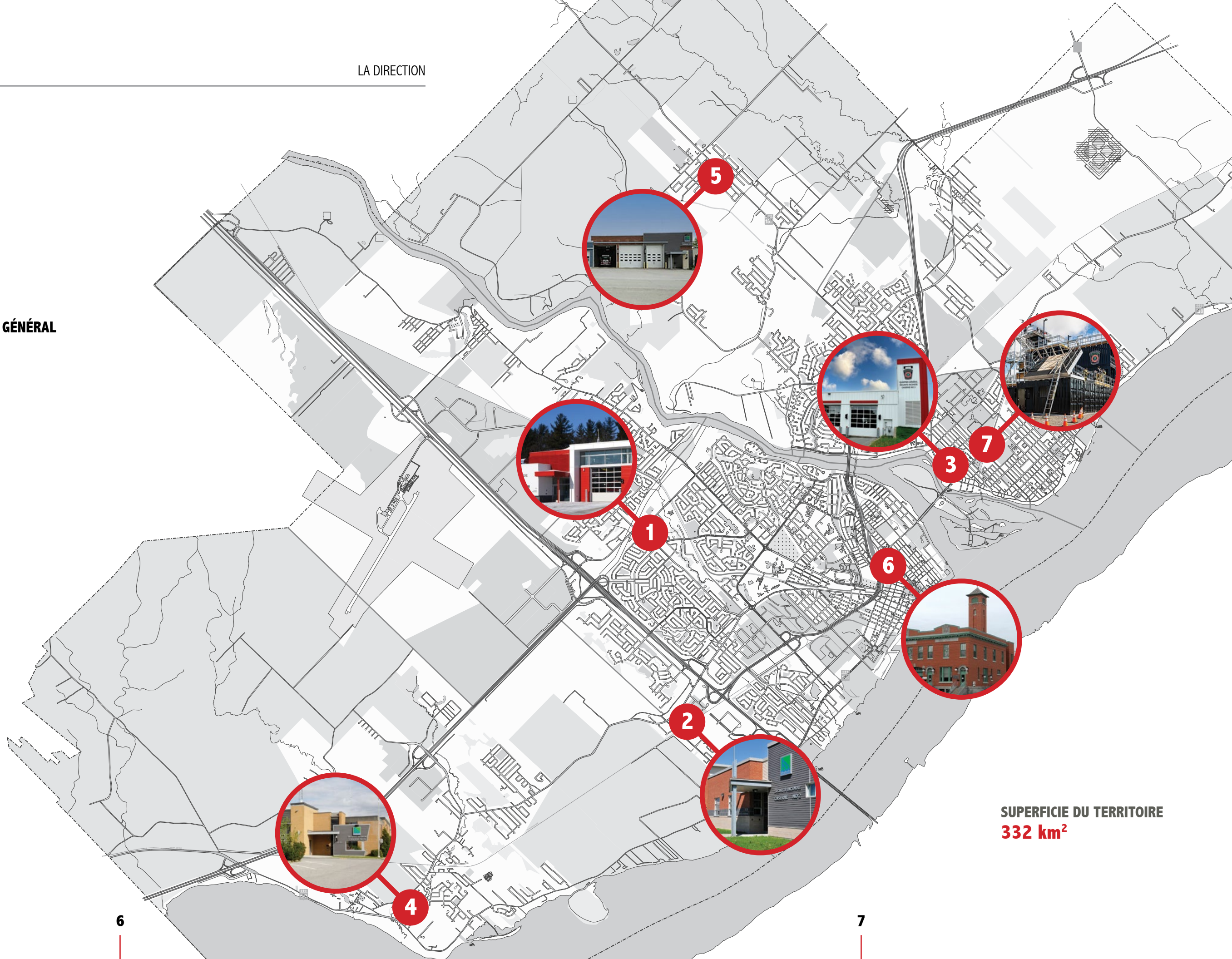


**Dany Cloutier**  
Directeur



# CASERNES

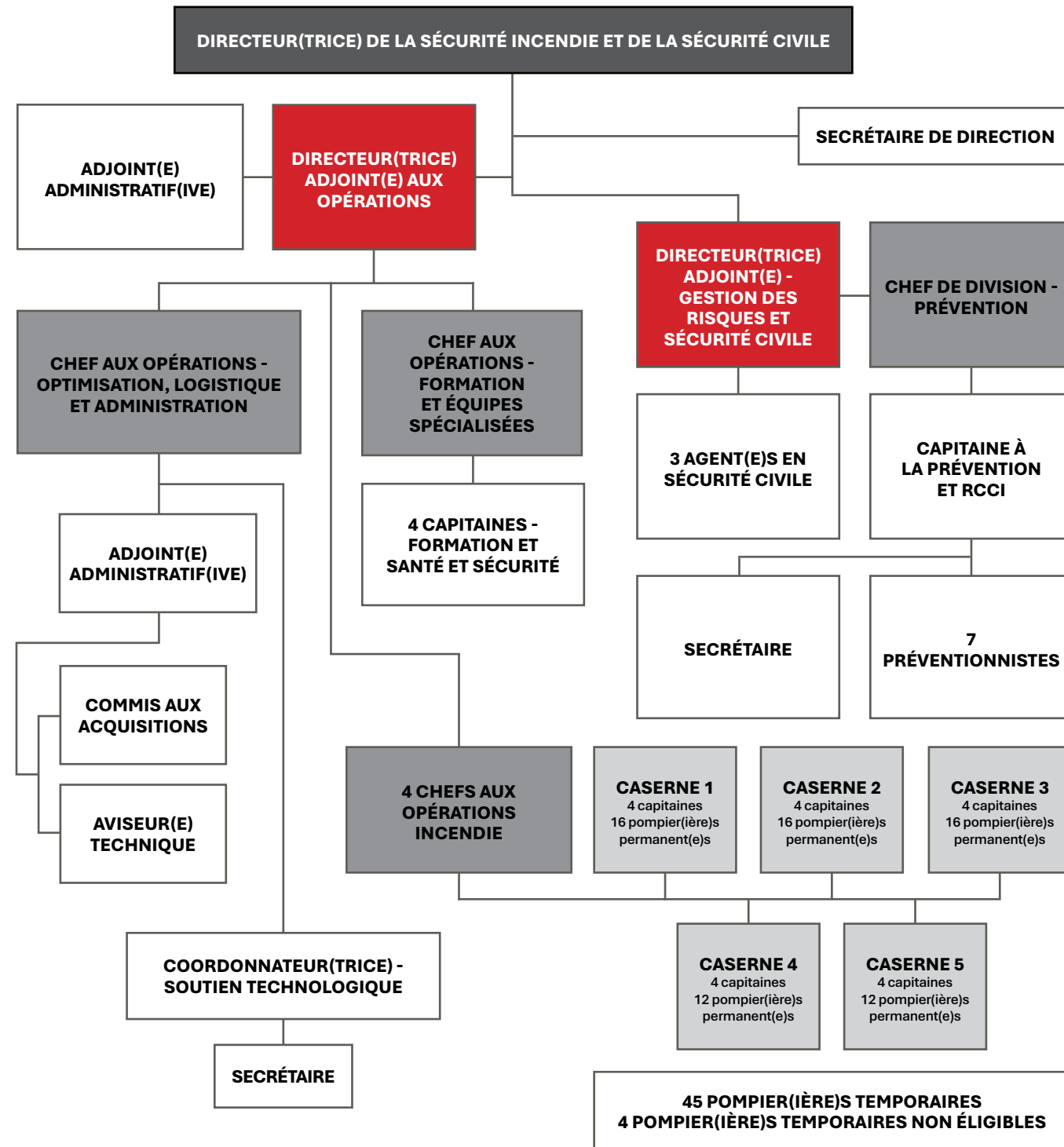
- 1 CASERNE 1**  
Boulevard des Chenaux
- 2 CASERNE 2**  
Boulevard Jean-XXIII
- 3 CASERNE 3 - QUARTIER GÉNÉRAL**  
Rue Rochefort
- 4 CASERNE 4**  
Chemin Sainte-Marguerite
- 5 CASERNE 5**  
Rue Oscar-Masson
- 6 CASERNE 6**  
Rue Lavolette
- 7 CENTRE DE FORMATION ET D'ENTRAÎNEMENT**  
Rue De Grandmont



**SUPERFICIE DU TERRITOIRE**  
**332 km<sup>2</sup>**

# STRUCTURE de l'organisation

DIRECTION DE LA SÉCURITÉ INCENDIE ET DE LA SÉCURITÉ CIVILE - 16 SEPTEMBRE 2025



# BUDGET 2025

La Direction de la sécurité incendie et de la sécurité civile dispose de 5,33 % du budget total de la Ville pour son bon fonctionnement. Ce pourcentage comprend les dépenses reliées aux besoins opérationnels de la prévention, des opérations, de la sécurité civile, de l'administration ainsi qu'à l'entretien des six casernes, du centre de formation et de la flotte des véhicules.

## RÉPARTITION DU BUDGET 2025

Budget 2025*	20 470 \$
Budget de la Ville de Trois-Rivières (sans amortissement)*	384 400 \$
Proportion du budget incendie sur le budget de la Ville	5,33 %
Population	148 469
<b>COÛT DES SERVICES INCENDIES PER CAPITA</b>	<b>138 \$</b>

(\*En milliers de dollars)



## FAITS SAILLANTS 2025

### OPÉRATIONNEL

En 2025, un travail d'envergure a été réalisé sur l'ensemble de nos équipements de radiocommunication. La flotte de radios portatives a été entièrement remplacée. Grâce à cette mise à niveau, nos équipes disposent désormais d'appareils répondant à notre réalité opérationnelle actuelle.

La nouvelle génération de radios offre non seulement les fonctionnalités de base, mais permet également l'appariement Bluetooth avec nos appareils respiratoires. Cette capacité représente un gain majeur en matière de sécurité et d'efficacité, puisqu'elle améliore significativement la qualité des communications lors des interventions où les pompières et les pompiers doivent porter leur appareil respiratoire.

Nous avons également profité de cette modernisation pour revoir la programmation de nos fréquences d'intervention afin d'en optimiser l'efficacité et la fluidité. Cette révision technique a nécessité une collaboration étroite entre notre direction et celle des technologies de l'information, permettant d'assurer une planification rigoureuse et une intégration sans heurt. Cette démarche concertée s'est soldée par un succès, en améliorant notablement la qualité et la cohérence de nos communications opérationnelles.

### RENOUVELLEMENT DU CONTRAT DE RÉPARTITION 911

La centrale 911 demeure un partenaire stratégique dans la gestion des interventions d'urgence sur le territoire. Son rôle consiste à recevoir les appels de la population, analyser les informations transmises et répartir efficacement les demandes vers les services concernés, tout en assurant la transmission complète et rapide des renseignements nécessaires. La centrale assure également la répartition secondaire, en collaboration directe avec nos équipes, afin d'optimiser l'assignation des véhicules selon les secteurs prédéterminés et de soutenir les communications avec l'ensemble des partenaires et des intervenantes et intervenants.

L'année 2025 a été consacrée à la préparation du nouveau contrat de répartition 911. Celui-ci couvre à la fois la répartition primaire et secondaire de notre direction, ainsi que la répartition primaire des services policiers. La réussite de ce processus repose sur une importante collaboration interservices, réunissant le Service de police, le Service de sécurité incendie, le Service de l'approvisionnement municipal ainsi que le 311. Ensemble, les équipes ont travaillé à l'élaboration d'un devis technique répondant rigoureusement aux besoins opérationnels de l'organisation.

À la suite de cet exercice concerté, le contrat a été officiellement attribué à la fin de l'année 2025. Sa mise en œuvre est prévue en 2026, assurant ainsi la continuité et l'amélioration de la qualité des services de répartition offerts à la population.

### CONGRÈS DE L'ASSOCIATION DES GESTIONNAIRES EN SÉCURITÉ INCENDIE ET CIVILE DU QUÉBEC

Le 57<sup>e</sup> congrès de l'Association des gestionnaires en sécurité incendie et civile du Québec (AGSICQ) s'est tenu à Trois-Rivières du 14 au 17 juin 2025. Sous le thème « Ensemble pour l'avenir », cet événement a réuni plus de 600 gestionnaires et près de 1 000 congressistes afin d'échanger sur les perspectives d'avenir et des meilleures pratiques en sécurité incendie.

À cette occasion, ce fut la première sortie officielle de la garde d'honneur de la Direction incendie. Ce groupe a pour objectif de représenter le directeur ainsi que la Direction lors d'événements protocolaires.

Nous tenons à remercier tous les membres impliqués :

- Gabriel Beaulieu
- Antoine Bélanger
- Francis Berthiaume
- Stéphanie Bouchard-Grenier
- Kévin Carignan
- Mathieu Champagne
- Alexandre Dessureault
- Jean-Philippe Fortin
- Simon Massicotte



## PRIX D'EXCELLENCE PAUL-PERREAULT

L'Association des gestionnaires en sécurité incendie et civile du Québec (AGSICQ) souligne chaque année le dévouement des femmes et des hommes qui ont œuvré dans le secteur de la sécurité incendie au Québec.

Le prix d'excellence Paul-Perreault est la plus haute distinction décernée par l'Association et rend hommage à des personnes qui ont su, par leur implication et leurs convictions, faire progresser de manière significative le milieu de la sécurité incendie au Québec.

C'est avec fierté que monsieur Dany Cloutier a reçu le prix d'excellence pour l'ensemble de ses réalisations au cours de ses 35 années dans le métier.

Félicitation M. Cloutier pour votre implication!



De gauche à droite : Jean Mélançon (coprésident), Dany Cloutier, Sandra Béliveau (conjointe) et Jean Bartolo (coprésident).

## NOUVELLE MASCOTTE : PORTE-LANCE

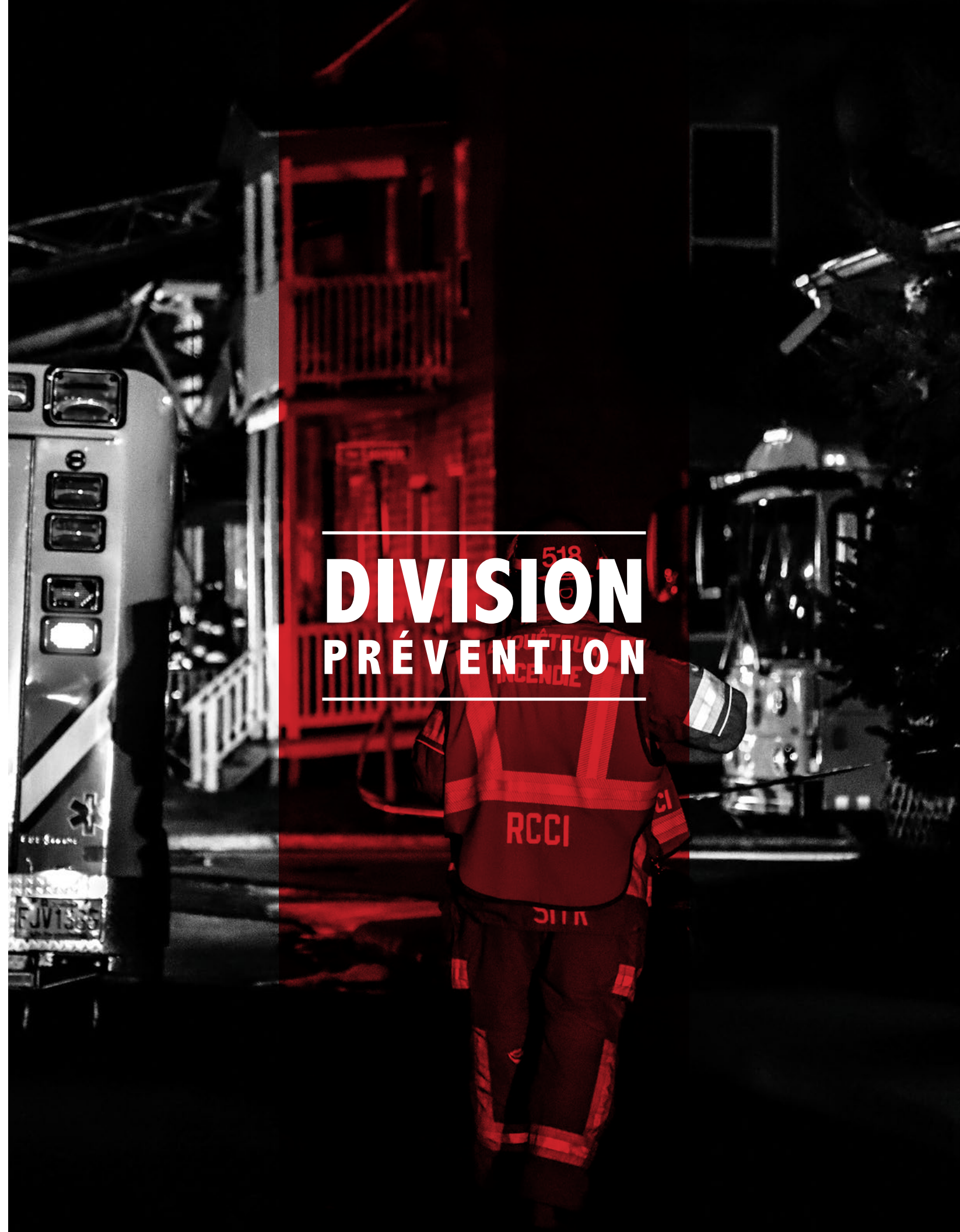
Après de longues années de service, notre mascotte Lance-O-Feu a pris une retraite bien méritée! Issue d'un processus rigoureux de sélection par l'équipe de la prévention, la Direction a accueilli sa nouvelle mascotte : Porte-Lance!



Porte-Lance



Lance-O-Feu



**DIVISION  
PRÉVENTION**

## STATISTIQUES 2025

Le programme d'inspection des risques consiste à effectuer l'inspection des bâtiments à risque plus élevé sur le territoire, afin d'assurer le respect de la réglementation en matière de sécurité incendie. En plus d'être une obligation ministérielle, ces objectifs sont des engagements inscrits au plan de mise en œuvre du schéma de couverture de risques.

### NOMBRE DE VÉRIFICATIONS PAR CATÉGORIE

NOMBRE DE VÉRIFICATIONS D'AVERTISSEURS DE FUMÉE	2023	2024	2025
Premiers quartiers	1 400	1 374	1 357
Risque faible (unifamiliale, logement)	7 658	9 530	12 145
<b>TOTAL DE VÉRIFICATIONS</b>	<b>9 058</b>	<b>10 904</b>	<b>13 502</b>

En 2025, les préventionnistes ont réalisé 1 501 inspections dans les bâtiments de risque moyen à risque très élevé. Ils ont également effectué 441 réinspections à la suite d'avis de non-conformité. Ces résultats sont excellents, considérant qu'au cours de l'année 2025, l'équivalent de 1,5 ressource était absente.

### NOMBRE D'INSPECTIONS DE BÂTIMENT PAR NIVEAU DE RISQUE

NIVEAU DE RISQUE	2023	2024	2025
Risque moyen	866	1 001	1 047
Risque élevé	175	292	274
Risque très élevé	180	168	180
<b>TOTAL D'INSPECTIONS</b>	<b>1 221</b>	<b>1 461</b>	<b>1 501</b>

### NOMBRE DE RÉINSPECTIONS ANNUELLES

2023	2024	2025
380	312	441

### NOMBRE D'INSPECTIONS SELON LE TYPE D'ACTIVITÉ

AUTRES TYPES D'ACTIVITÉS	2023	2024	2025
Exercice d'évacuation	160	117	175
Rencontre d'information d'éducation du public	54	49	84
Publications éducatives	3	5	6
Évaluation de bâtiments à risques	10	7	9
Inspection de suites locatives	82	161	301
Traitement de plaintes et requêtes	328	332	379
Traitement et gestion d'événements spéciaux	91	79	103
Carte de capacité dans lieux de réunion	5	15	9
Demande d'expertise réglementaire	12	49	38
RCCI	56	59	54
<b>TOTAL</b>	<b>801</b>	<b>873</b>	<b>1 158</b>

# DIVISION DES OPÉRATIONS

## SERVICES et spécialisations

La Ville de Trois-Rivières compte cinq casernes aux opérations qui protègent l'ensemble de son territoire. Outre la lutte contre les incendies et la prévention en milieu de risque faible (résidentiel), les pompières et les pompiers interviennent également dans de nombreux autres types de situations d'urgence qui représentent un danger pour la population. Ainsi, en plus des interventions incendie, le personnel doit intervenir lors de situations de sinistre ou de danger demandant que l'on porte secours.

### SAUVETAGES SPÉCIALISÉS PAR CASERNE

- **Caserne 1** : Sauvetage hors route, désincarcération;
- **Caserne 2** : Sauvetage vertical et en espace clos, désincarcération;
- **Caserne 3** : Sauvetage nautique sur plan d'eau et sur glace, désincarcération;
- **Caserne 4** : Intervention impliquant la présence de matières dangereuses (Hazmat), désincarcération;
- **Caserne 5** : Désincarcération.



SAUVETAGE EN ESPACE CLOS



SAUVETAGE HORS ROUTE



**SAUVETAGE VERTICAL**



**SAUVETAGE NAUTIQUE SUR GLACE**



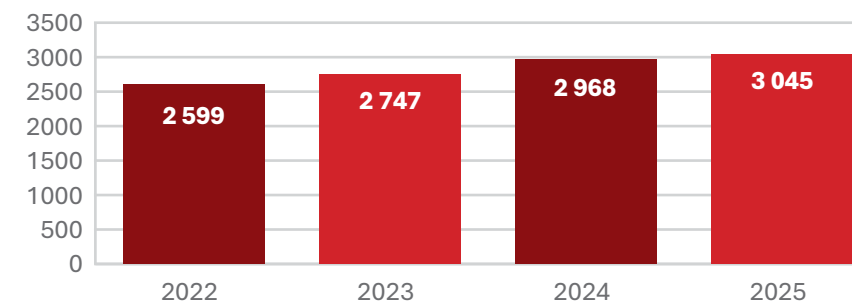
**DÉSINCARCÉRATION**

## STATISTIQUES d'intervention 2025

Les statistiques sont de bons indicateurs afin d'évaluer la tendance des interventions d'une année à l'autre. Elles servent également d'outil de réflexion dans l'orientation des activités d'éducation du public, de prévention et dans la révision des programmes d'inspection.

### INTERVENTIONS

#### TENDANCE DU NOMBRE D'INTERVENTIONS PAR ANNÉE



En 2025, nous observons une augmentation de 77 appels comparativement à l'année précédente, tout type d'appel confondu. Nous déplorons malheureusement le décès de 2 personnes lors d'incendie en 2025.

(\*séparation en milliers)

### FORCE DE FRAPPE

La force de frappe est composée de 10 pompières ou pompiers ainsi que du nombre de camions requis. Ceux-ci doivent être dépêchés sur les lieux d'un incendie en moins de 10 minutes à l'intérieur d'une portion du périmètre urbain. L'objectif minimal de 90 % d'atteinte de la force de frappe est considéré comme conforme aux orientations ministérielles. En 2025, nous avons réussi, grâce à la rigueur de nos équipes, à améliorer ce pourcentage comparativement à l'année précédente.

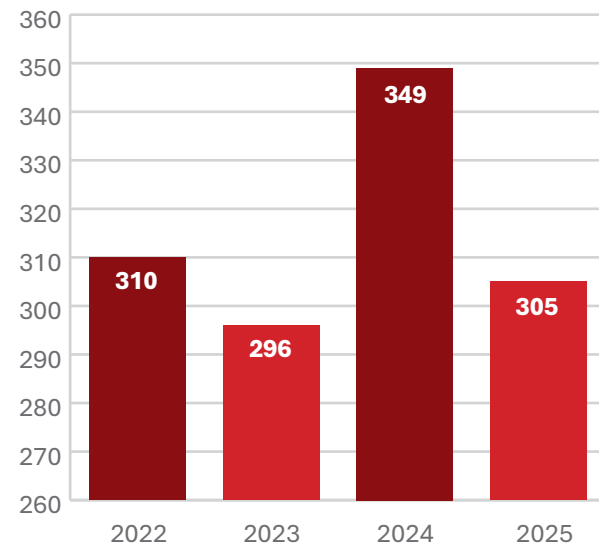
	POURCENTAGE D'APPEL INCENDIE AYANT ATTEINT LA FORCE DE FRAPPE EN 2024	POURCENTAGE D'APPEL INCENDIE AYANT ATTEINT LA FORCE DE FRAPPE EN 2025	NOMBRE D'APPELS INCENDIE SELON LES CRITÈRES DU SCR* EN 2025	NOMBRE D'APPELS INCENDIE AYANT ATTEINT LA FORCE DE FRAPPE EN 2025
Atteinte de la force de frappe par 10 pompiers en 10 minutes dans le périmètre urbain	98 %	99 %	110	109
Atteinte de la force de frappe par 10 pompiers en 10 minutes pour les risques moyens/ élevés/très élevés	97 %	99 %	80	79

\*schéma de couverture de risques

(Objectif minimal du schéma est de 90 %.)

### TENDANCE ANNUELLE DU NOMBRE D'INCENDIES

\*incluant les incendies de bâtiments, de véhicules et autres types, suspects ou non suspects



### BÂTIMENTS INCENDIÉS PAR CATÉGORIE DE RISQUES

CATÉGORIE DE RISQUES	NOMBRE D'INCENDIES		
	2023	2024	2025
1. Faible	51	51	53
2. Moyen	50	62	26
3. Élevé	32	34	39
4. Très élevé	8	19	15
<b>TOTAL</b>	<b>141</b>	<b>166</b>	<b>133</b>

La catégorisation de risques des bâtiments est établie en fonction de l'élaboration et de la révision du schéma de couverture de risques. Elle sert également à déterminer les ressources nécessaires lors d'un appel d'incendie de bâtiment.

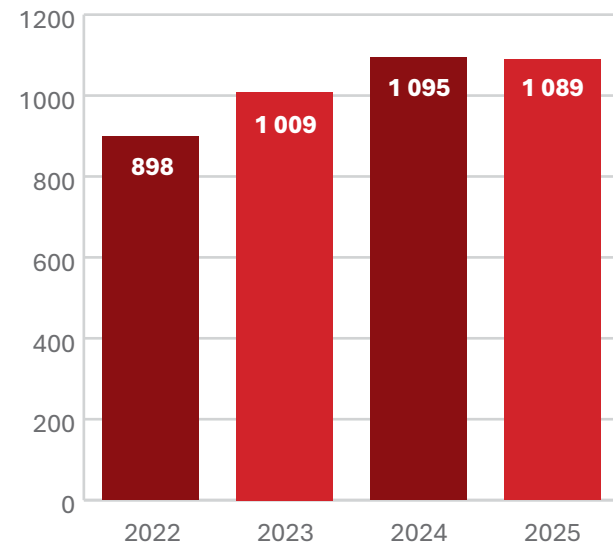
### RÉPARTITION DES APPELS PAR TYPE D'ÉVÉNEMENT

TYPE D'ÉVÉNEMENT	NOMBRE EN 2024	NOMBRE EN 2025
<b>INCENDIES</b>		
Incendies de bâtiments	167	133
Incendies de véhicules	59	55
Incendies extérieurs	123	117
<b>ACCIDENTS DE VÉHICULES</b>		
Accidents de véhicules avec ou sans désincarcération	480	583
<b>INTERVENTIONS IMPLIQUANT DES MATIÈRES DANGEREUSES</b>		
Fuites de gaz	39	87
Alarmes de monoxyde de carbone	29	34
Déversements divers	14	2
<b>ALARMES INCENDIE</b>		
Alarmes incendie fondées	462	471
Alarmes incendie non fondées	632	618
<b>ASSISTANCES ET VÉRIFICATIONS</b>		
Sorties préventives	552	607
Odeurs suspectes	136	125
Entraide pour incendie	13	7
<b>SAUVETAGES</b>		
Sauvetage nautique	27	11
Sauvetage sur glace	3	1
Sauvetage hors route	11	-
Sauvetage en hauteur	2	2
Sauvetage autre	16	12
Services publics (ascenseur, premiers soins, assistances policières, etc.)	41	65
<b>DIVERS</b>		
Autres appels	81	35
Appels non fondés ou annulés	81	80
<b>TOTAL</b>	<b>2 968</b>	<b>3 045</b>

## ALARMES INCENDIE

### TENDANCE ANNUELLE DU NOMBRE D'ALARMES INCENDIE

On peut constater que la tangente demeure stable au fil des 3 dernières années quant au nombre d'appels pour des systèmes d'alarme en fonction.



## PERTES ENCOURUES ET VALEUR PROTÉGÉE

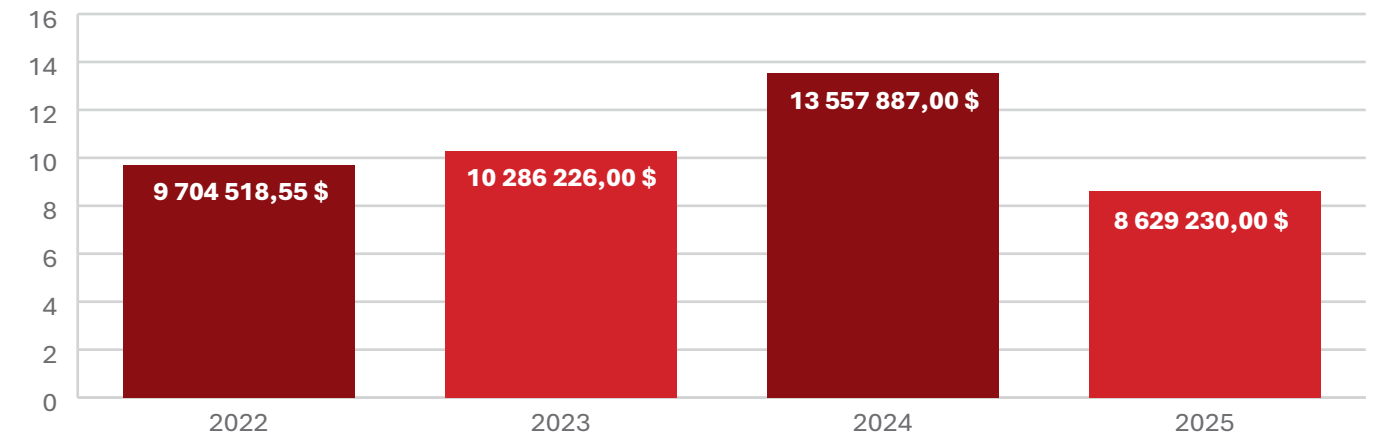
Les statistiques servent à évaluer le nombre de pertes matérielles qui sont survenues au cours d'une année. Cependant, il est fort pertinent de comparer ces pertes aux valeurs sauvegardées. Même s'il ne s'agit pas d'une étude scientifique, il est plus qu'intéressant de comprendre l'importance du travail que les pompières et les pompiers réalisent pour la protection des biens de la population.

### STATISTIQUES 2025

Évaluation des pertes matérielles dans les incendies de bâtiments

VALEUR PROTÉGÉE	682 595 499 \$
<b>ÉVALUATION DE LA VALEUR DES PERTES</b>	
En bâtiment	4 724 850 \$
En contenu	3 904 380 \$
<b>TOTAL DES PERTES</b>	<b>8 629 230 \$</b>
<b>RENDEMENT SUR LA VALEUR PROTÉGÉE</b>	<b>98,74 %</b>

## TENDANCE DES PERTES LORS D'INCENDIE DE BÂTIMENTS



## TAUX DE PERTES EN DOLLARS PAR PERSONNE

2023	2024	2025
72,13 \$	93,84 \$	58,12 \$



# SECTION FORMATION ET ÉQUIPES SPÉCIALISÉES

## BILAN 2025

### MISE EN PLACE DES CAPITAINES – FORMATION ET SANTÉ – SÉCURITÉ

En 2025, la section Formation et équipes spécialisées a franchi une étape majeure avec l'arrivée de quatre capitaines - Formation et santé - sécurité. Cette nouvelle structure améliore la coordination, l'accompagnement opérationnel et la cohérence des activités de formation.

#### Principaux mandats :

- Coordonner le programme annuel de maintien des compétences et soutenir les capitaines de peloton.
- Planifier et organiser l'intégration des nouvelles recrues afin d'assurer une montée en compétences structurées.
- Appuyer les officiers responsables des équipes spécialisées, notamment pour la planification, la logistique et l'encadrement.
- Développer du matériel pédagogique et des outils uniformisés.
- Assurer la fonction d'officier en santé et sécurité au travail (OSST) lors des interventions, incluant l'évaluation des risques et l'application des mesures de prévention.

### PROGRAMME D'INTÉGRATION DES NOUVELLES RECRUES

L'intégration des nouvelles recrues est d'une importance capitale pour leur sécurité en leur offrant des formations complètes qui leur permettent de se familiariser rapidement avec nos procédures et notre matériel spécialisé. Cette approche assure une cohésion au sein de nos équipes de travail tout en assurant une agilité dès les premières missions de nos nouveaux membres.

### FORMATION DES ÉQUIPES SPÉCIALISÉES

Des formations spécifiques sont également dispensées aux équipes spécialisées pour s'assurer que chaque pompier et pompière soit parfaitement préparé à intervenir dans des situations techniques. Ces formations ont permis de renforcer l'expertise de nos équipes et de développer de nouvelles tactiques pour faire face aux défis contemporains.

### ACTIVITÉS DE FORMATION

De plus, notre centre de formation et d'entraînement de Trois-Rivières est essentiel pour améliorer les compétences et la préparation de nos équipes. C'est un espace adapté à la réalité du métier où nos membres suivent des formations de qualité, couvrant divers sujets, comme le maintien des compétences et l'adoption de nouvelles tactiques ou la mise à l'essai de nouvelles méthodes d'intervention.

### RÉALISATIONS ANNUELLES DES HEURES DE FORMATION

L'année 2025 a été marquée par un engagement soutenu en matière de développement des compétences et de professionnalisme de notre équipe. Grâce à l'implication continue de notre personnel formateur et à la participation active de nos pompières et de nos pompiers, nous avons atteint un total de 9 106 heures de formation réalisées tout au long de l'année. Ce chiffre témoigne de notre volonté de maintenir un haut niveau de préparation et d'efficacité dans nos interventions.

Le tableau suivant présente le total des heures de formation réalisées en 2025.

SUJETS DES FORMATIONS ET ENTRAÎNEMENTS	NOMBRE D'HEURES
<b>MAINTIEN DES COMPÉTENCES (PROGRAMME ANNUEL)</b>	
Conduite et manœuvre des autopompes	1 108,50
Autosauvetage et appareils respiratoires	551,00
Simulateur de phénomènes thermiques	540,50
<b>FORMATIONS ET ENTRAÎNEMENTS EN CASERNE (PROGRAMME COURANT)</b>	
Manœuvres et équipements incendie	2 092,25
Sauvetage technique	973,50
Sauvetage sur plan d'eau	375,50
Sauvetage hors route	136,00
Interventions impliquant des matières dangereuses	146,75
Autres formations	372,75
<b>INTÉGRATION ET FORMATION DES RECRUES/MISE À NIVEAU</b>	
Intégration des recrues	230,00
Multirisque sauvetage technique	748,00
Multirisque sauvetage sur plan d'eau	1 678,75
Multirisque matières dangereuses	81,00
Mise à niveau (retour d'absences prolongées)	71,50
<b>NOMBRE TOTAL D'HEURES DE FORMATION 2025</b>	<b>9 106,00</b>



# DIVISION

## GESTION DE RISQUES ET SÉCURITÉ CIVILE

Cette division est responsable d'analyser et d'évaluer les risques sur le territoire, ainsi que de participer et de guider la Direction dans l'élaboration de programmes de prévention des risques afin de protéger la population. Elle s'assure également que le plan municipal de sécurité civile (PMSC) soit à jour et que le contenu soit optimisé et respecté afin que l'organisation municipale soit prête à répondre adéquatement dans l'éventualité où un sinistre majeur ou un événement d'exception survienne sur le territoire.

## MANDAT

### GESTION DE RISQUES

L'analyse et l'évaluation des risques sur le territoire de la ville revêtent une grande importance. Les résultats permettent d'orienter la Direction dans l'élaboration de programmes de préparation et de prévention des risques s'adressant à la population. En ce sens, plusieurs entreprises susceptibles de générer un risque pour la santé et la sécurité de la population ont été rencontrées afin de connaître et de démystifier leurs opérations, de s'assurer qu'elles respectent la réglementation en vigueur et de les conscientiser à agir avec diligence afin de réduire les risques au minimum.

### SÉCURITÉ CIVILE

De concert avec les autres directions et les multiples partenaires externes, des séances de travail d'informations sont organisées, des simulations sont effectuées et, au besoin, de la formation est dispensée, le tout ayant pour but que les individus impliqués dans le plan municipal de sécurité civile atteignent et maintiennent les compétences minimales requises. De plus, la Division est responsable d'effectuer l'analyse des risques sur le territoire et de contrôler les actions et les suivis afin d'atteindre les objectifs du plan de mise en œuvre lié au schéma de couverture de risques incendie.



## ÉVÉNEMENTS de sécurité civile

### ÉVÉNEMENTS MÉTÉO

Au fil de l'année, plusieurs épisodes météorologiques ont nécessité une vigilance soutenue de la part de la sécurité civile. La saison hivernale a été marquée par des périodes de froid intense, des vents violents ainsi que plusieurs systèmes apportant neige abondante et verglas, exigeant un suivi constant des conditions et de leurs impacts sur le territoire. La fin de l'hiver et le début du printemps ont quant à eux été caractérisés par une surveillance active des crues et par des épisodes de pluie abondante qui ont mené à diverses vérifications préventives, notamment dans les secteurs susceptibles d'être touchés par des accumulations d'eau. Durant la période estivale, une attention particulière a été portée à la qualité de l'air et aux conditions atmosphériques. Enfin, l'automne a également apporté des épisodes de pluie abondante.

### DISTRIBUTION DES CARTES ÉLECTORALES

Par ailleurs, l'Organisation municipale de sécurité civile (OMSC) a également été mobilisée afin d'assurer la coordination logistique nécessaire à la distribution des cartes électorales lors de la grève de Postes Canada. Cette mobilisation exceptionnelle visait à garantir que la population puisse recevoir ces documents essentiels dans les délais requis, malgré l'interruption du service postal régulier. La collaboration entre les différentes directions municipales, particulièrement la Direction de l'approvisionnement, a permis d'organiser rapidement une opération structurée et conforme aux exigences du Directeur général des élections, assurant ainsi la continuité des services essentiels à la communauté.

### MOUVEMENTS DE SOL

Dans la même perspective, l'année 2025 a été marquée par un nombre important de glissements de terrain et autres mouvements de sol, dont plusieurs attribuables aux épisodes de fortes pluies. La sécurité civile est intervenue sur le terrain pour 23 nouveaux dossiers et assure également le suivi de nombreux cas issus des années précédentes. Il est à noter qu'aucune de ces situations n'a nécessité l'émission d'une alerte ni la mobilisation de l'OMSC.

### ACTIVITÉ D'ÉDUCATION ET DE PRÉPARATION CITOYENNE

Au cours de l'année, la Division a mené plusieurs activités d'information, de formation et de sensibilisation auprès de la population et de divers partenaires institutionnels. Deux séances publiques ont été offertes à la bibliothèque Aline-Piché afin d'accompagner les citoyennes et citoyens dans la compréhension des alertes municipales ainsi que dans la préparation aux défis propres à la sécurité civile sur le territoire. L'équipe a également assuré une présence auprès des étudiantes et étudiants en techniques policières du Cégep de Trois-Rivières afin de renforcer les liens avec la relève et de promouvoir les bonnes pratiques en matière de gestion des risques et de coordination en situation d'urgence. Enfin, la participation à la journée portes ouvertes de l'aéroport de Trois-Rivières a permis de rejoindre un large public, de présenter le rôle de la sécurité civile et de valoriser l'importance de la préparation communautaire.



**CASERNE 3, QUARTIER GÉNÉRAL  
350, RUE ROCHEFORT, TROIS-RIVIÈRES QC G8T 7K1  
TÉL. : 311 OU 819 374-2002  
SITR@V3R.NET**