

Direction des communications et de la
participation publique

Plan d'action Saint-Louis-de-France

Rapport : Sondage en ligne



Table des matières

Mise en contexte	2
Résultats – Sondage.....	2
Les principales forces du secteur Saint-Louis-de-France.....	2
Une vision d’avenir pour le secteur	3
Vie communautaire et culturelle	5
Activités sportives, récréatives et accès à la nature.....	6
Offre commerciale et activité économique.....	6
Aménagement urbain.....	7
Mobilité.....	8
Idées pour soutenir la vitalisation du secteur	10
Processus décisionnel et suites du projet.....	11

Mise en contexte

À l'hiver 2025, la Ville de Trois-Rivières a débuté une démarche de consultation publique visant à réfléchir à la vitalisation du cœur villageois du secteur de Saint-Louis-de-France.

Une première consultation, réalisée à l'hiver 2025, a permis d'identifier les cinq grands besoins suivants pour le secteur :

1. Améliorer l'accessibilité ;
2. Valoriser et protéger le milieu ;
3. Renforcer la qualité de vie et la sécurité ;
4. Créer des espaces de rassemblement ;
5. Encourager les liens sociaux.

Afin de poursuivre la réflexion entourant cette démarche et d'identifier les priorités d'action pour les prochaines années, un sondage en ligne a été diffusé à l'hiver 2026.

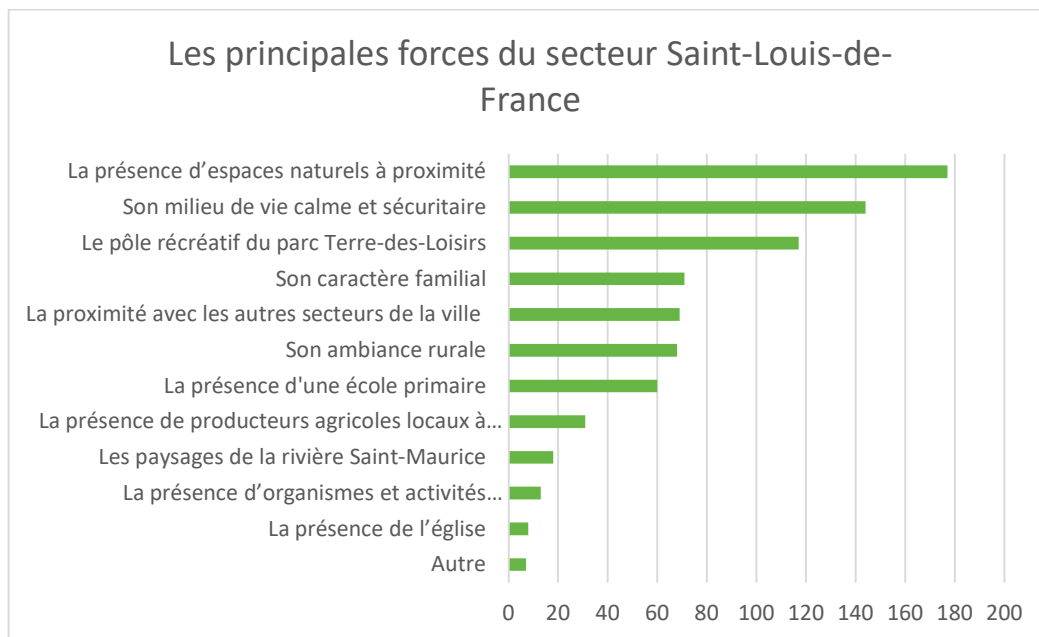
Du 23 février au 22 mars 2026, les citoyennes et citoyens de Trois-Rivières étaient invités à remplir le sondage et à y déposer leurs idées. Au total, 270 personnes ont rempli le sondage.

À terme, les constats de cette démarche de consultation serviront à élaborer un plan d'action visant à vitaliser le cœur villageois du secteur de Saint-Louis-de-France.

Résultats — Sondage

Les principales forces du secteur Saint-Louis-de-France

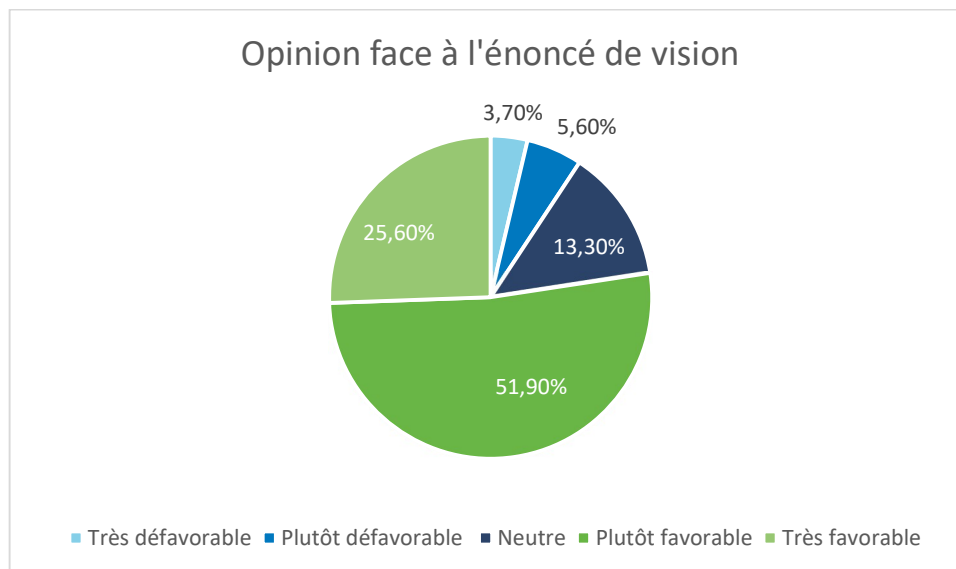
Les personnes invitées à identifier les principales forces du secteur de Saint-Louis-de-France. Les répondantes et répondants pouvaient sélectionner jusqu'à trois réponses. Le tableau ci-dessous présente les résultats obtenus pour cette question.



Une vision d'avenir pour le secteur

La seconde question visait à connaître l'opinion des gens face à l'énoncé de vision suivant : « Saint-Louis-de-France est un milieu de vie rassembleur, où la nature, les loisirs et la culture occupent une place dans le quotidien de ses résidents et de ses visiteurs. Son noyau villageois agit comme un lieu favorisant le sentiment d'appartenance pour la communauté. Dans une ambiance rurale et familiale, Saint-Louis-de-France affirme une identité distinctive, portée par son cadre de vie de proximité, paisible et dynamique ».

Dans l'ensemble, un peu plus des trois quarts des répondantes et répondants se montrent plutôt ou très favorables à l'énoncé de vision.



La troisième question visait à récolter les commentaires des répondantes et répondants à l'égard de l'énoncé de vision¹.

Commentaires à l'égard de l'énoncé de vision

- Intégrer davantage les notions de mobilité active et de connectivité dans l'énoncé de vision ;
- Ajouter davantage d'actions concrètes dans l'énoncé, notamment en lien avec la mobilité et la vitalisation commerciale ;
- La mention de « cadre de vie de proximité, paisible et dynamique » est jugée difficile à réaliser en raison de la présence du boulevard Thibeau ;
- Ajouter un élément sur le secteur agroalimentaire ou agricole, puisqu'il s'agit d'une force de Saint-Louis-de-France ;
- Proposer des objectifs concrets pour les prochaines années et décennies ;
- Ajouter un élément sur la sécurité dans l'énoncé, notamment la sécurité pour les personnes qui se déplacent à pied.

¹ Certains commentaires ont été traités et ajoutés à la section Idées pour soutenir la revitalisation du secteur à la page 10.

Pistes d'action à prioriser dans le cadre du plan de vitalisation

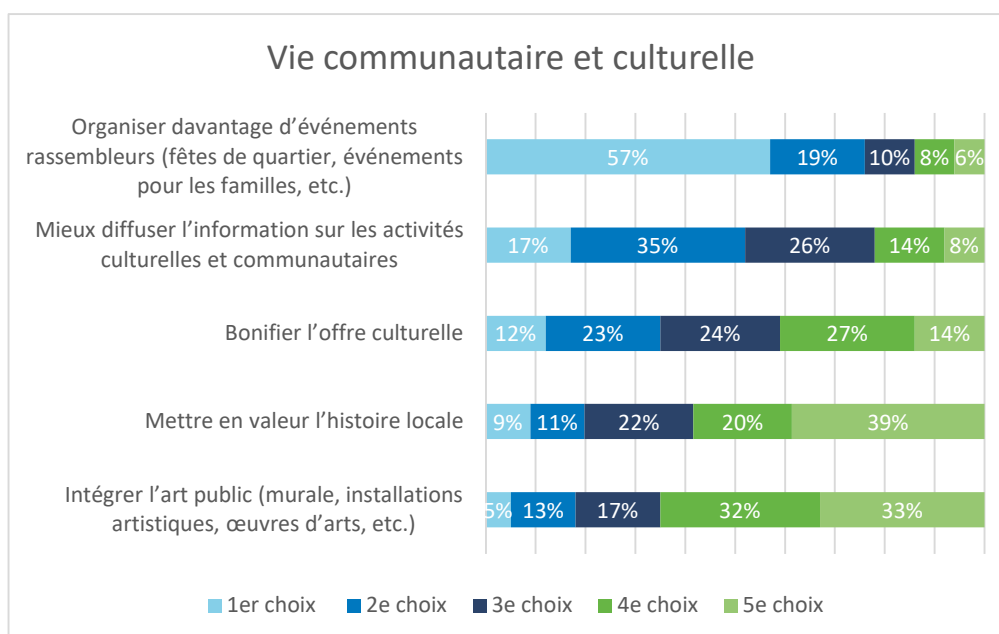
Le sondage invitait ensuite les répondantes et répondants à prioriser différentes pistes d'action visant à vitaliser le noyau villageois de Saint-Louis-de-France. Ils devaient classer ces pistes selon leur degré d'importance.

Les tableaux suivants montrent les résultats obtenus selon les différentes dimensions explorées. Les pourcentages indiquent la proportion de répondantes et de répondants qui ont attribué un classement à chacune des pistes d'action.

Vie communautaire et culturelle

La population identifie l'organisation d'événements rassembleurs comme la priorité, avec une majorité de premier choix (57 %), ce qui témoigne d'un besoin marqué pour des activités favorisant la rencontre et la participation citoyenne.

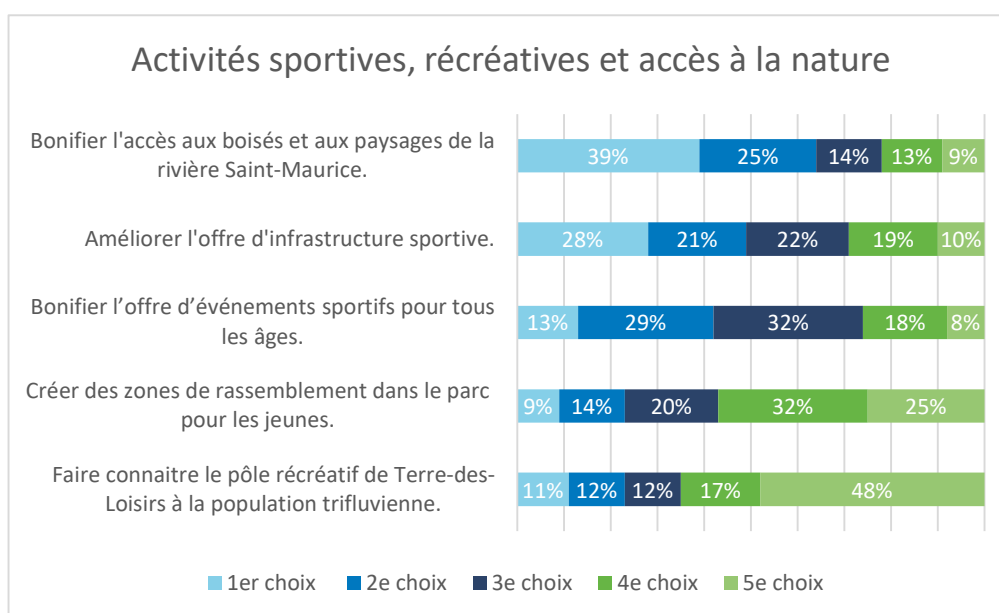
En second plan, la diffusion de l'information sur les activités apparaît comme un levier important, bien qu'elle soit davantage positionnée parmi les choix intermédiaires. Les autres dimensions, notamment la bonification de l'offre culturelle, la mise en valeur de l'histoire locale et l'intégration de l'art public, sont perçues comme moins prioritaires par les personnes sondées.



Activités sportives, récréatives et accès à la nature

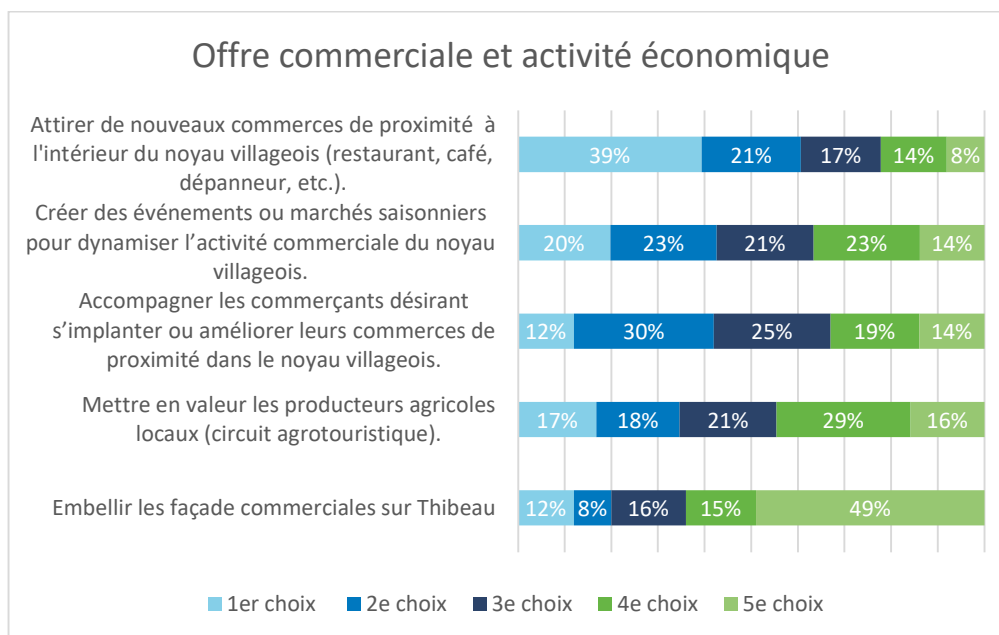
Les résultats montrent une priorité pour l'accès à la nature, en particulier la bonification de l'accès aux boisés et aux paysages du Saint-Maurice, classée en 1er et 2e choix (39 % et 25 %). L'amélioration de l'offre en infrastructure sportive et la bonification de l'offre en événements sportifs pour tous ressortent également comme des priorisés par les personnes répondantes.

À l'inverse, la promotion du pôle récréatif est la moins priorisée, avec près de la moitié des personnes répondantes la plaçant en dernier (48 %), tout comme la création de zones de rassemblement pour les jeunes, souvent classée parmi les derniers choix.



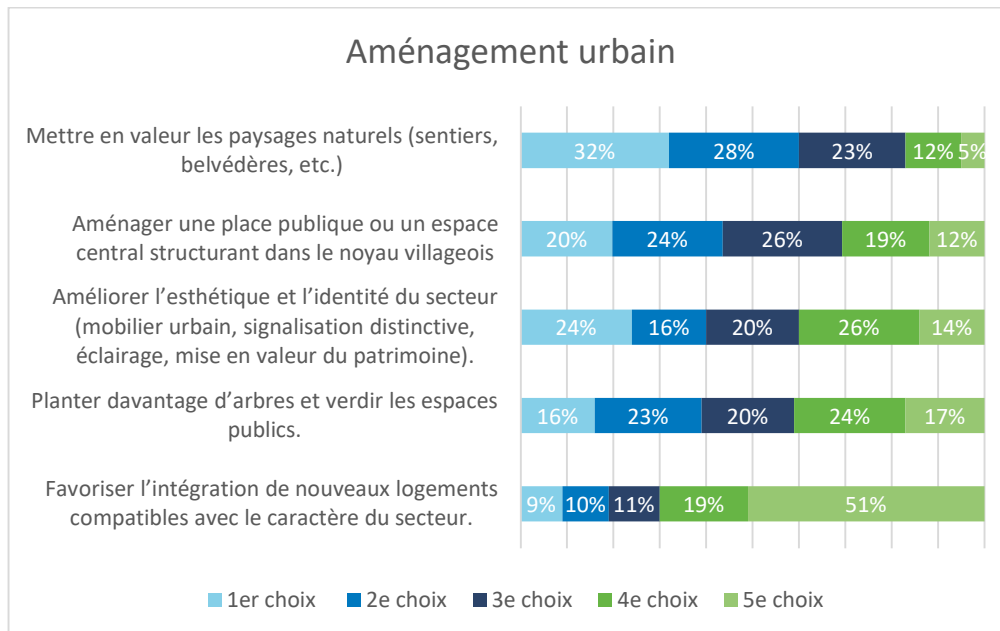
Offre commerciale et activité économique

Les résultats montrent que l'attraction de nouveaux commerces de proximité est la priorité la plus marquée, se classant en tête avec 39 % de 1er choix. Il convient de noter que cette piste d'action fait également écho aux deux suivantes, soit l'organisation d'événements ou de marchés saisonniers et l'accompagnement des commerçants.



Aménagement urbain

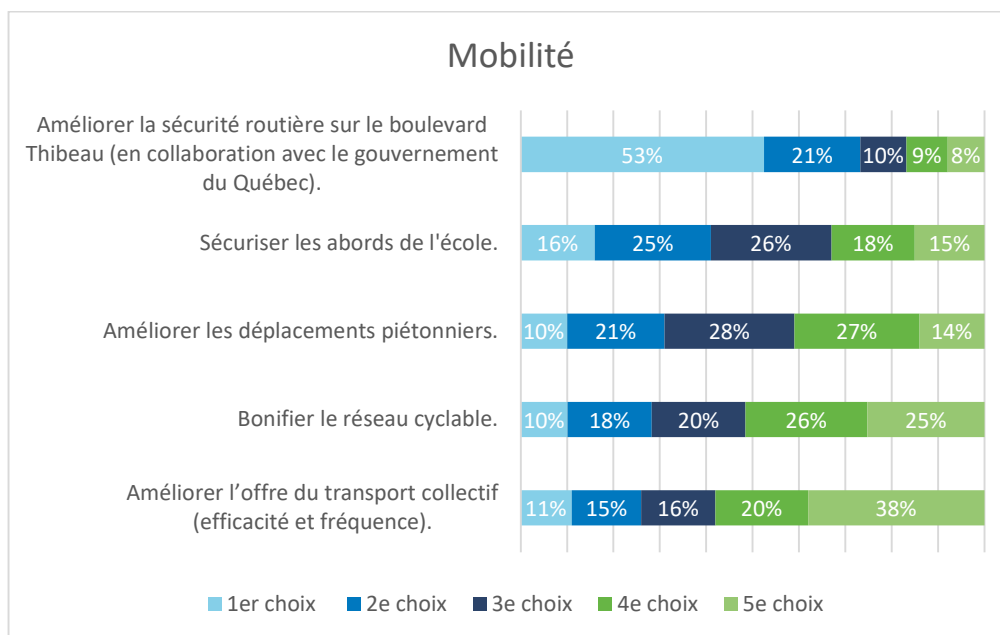
Les résultats montrent que la mise en valeur des paysages naturels arrive en tête des priorités, avec une forte proportion de premiers et de deuxièmes choix (32 % et 28 %). Ils indiquent également que l'aménagement d'une place publique ou d'un espace central, ainsi que l'amélioration de l'esthétique et de l'identité du secteur, constitue des pistes de solution importantes.



Mobilité

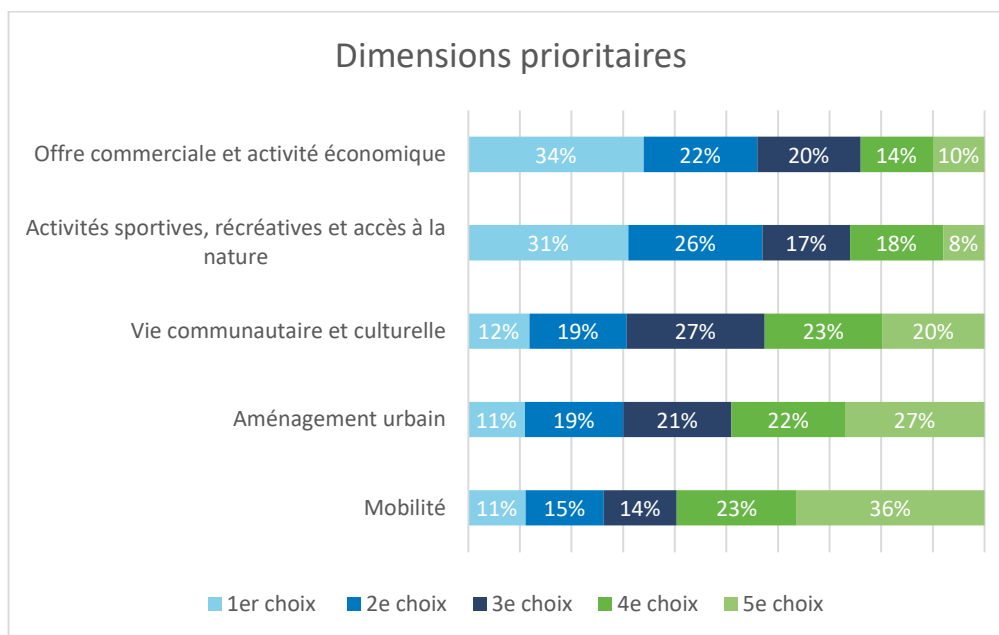
Les résultats montrent une priorité très marquée pour la sécurité routière sur le boulevard Thibeau, qui arrive largement en tête avec 53 % des premiers choix.

La sécurisation des abords de l'école et l'amélioration des déplacements piétonniers ressortent également comme deux pistes de solution importantes.



Dimensions prioritaires

Finalement, la question 9 invitait les répondantes et répondants à classer les cinq dimensions selon leur degré d'importance. Globalement, l'offre commerciale et l'activité économique ainsi que les activités sportives, récréatives et l'accès à la nature ressortent comme les plus prioritaires.



Idées pour soutenir la vitalisation du secteur

Cette dernière question invitait les répondantes et répondants à soumettre d'autres idées ou propositions pour soutenir la vitalisation de Saint-Louis-de-France.

Idées pour soutenir la vitalisation du secteur

Accès équitable aux installations et activités

- Mettre en place les conditions gagnantes pour l'installation de commerces de proximité, particulièrement une épicerie et un café ;
- Atténuer la forte présence de commerces liés à l'automobile, tels que les concessionnaires et les magasins de pièces.

Infrastructures et mobilité

- Améliorer la performance du réseau sanitaire (égouts et aqueduc), de façon à mieux répondre aux enjeux liés aux changements climatiques et au développement urbain ;
- Prévoir davantage de mesures visant à réduire le bruit et la vitesse, particulièrement aux intersections dangereuses dans le secteur ;
- Améliorer les possibilités de déplacement actif dans le secteur, notamment par la mise en place de trottoirs plus sécuritaires ou de pistes cyclables.

Embellissement et verdissement

- Intégrer davantage de verdure (arbres, fleurs, aménagements paysagers) afin d'embellir le secteur, notamment le long du boulevard Thibeau ;
- Créer des installations artistiques dans le cœur villageois (ex. : piano public, décorations selon les différentes fêtes de l'année, etc.) ;
- Rehausser l'image du secteur, entre autres, là où se trouvent certains terrains jugés négligés ou peu attrayants, notamment le long du boulevard Thibeau ;
- Préserver la nature, puisque celle-ci est un élément central de l'identité de Saint-Louis-de-France.

Parcs, loisirs et équipements

- Créer davantage d'événements rassembleurs et d'occasions de se réunir, notamment dans le noyau villageois (ex. : fêtes de quartier, événements publics, concours du plus beau jardin, etc.) ;
- Favoriser l'émergence d'activités avec les productrices et producteurs agricoles locaux (ex. : activité de style « cabane à sucre », marché public du dimanche, etc.) ;
- Préserver la tranquillité et la sérénité du secteur ;
- Améliorer les installations du Parc Masse, notamment avec l'ajout d'un parc canin et la modernisation des installations présentes ;
- Miser davantage sur l'attractivité du Parc de la Terre des loisirs et de la bibliothèque Orise-Longval.

Processus décisionnel et suites du projet

Les données et commentaires recueillis dans le cadre de cette démarche de ce sondage ont été soumis aux membres de l'administration municipale et seront pris en considération dans la réflexion entourant la rédaction du Plan d'action Saint-Louis-de-France.

Pour rappel, les prochaines étapes du processus décisionnel entourant le projet sont les suivantes :

Étapes	Date prévue
Rédaction du plan d'action	Printemps et été 2026
Séance de consultation publique	Septembre 2026
Adoption du plan d'action	Automne 2026

Pour en savoir plus sur le projet :

- [Plan d'action Saint-Louis-de-France](#).

Pour obtenir des informations supplémentaires sur le projet, il est également possible de communiquer avec le 311 par téléphone ou par courriel (311@v3r.net).



Pour plus d'information :

1325, place de l'Hôtel-de-Ville, C. P. 368

Trois-Rivières (Québec) G9A 5H3

Téléphone : 311 ou 819 374-2002

Télécopieur : 819 374-2299

v3r.net